

WIM KOOIMAN
"Ik heb vele mooie
jaren achter mij"

DICK HOEBÉE
"Het is zo uitgebreid
en opgeknapt!"

ROEL MOSTERDIJK
"Meewerkend en
meedenkend. Net als
voorheen"



200 JAAR
GESCHIEDENIS
IN DE HAVEN
VAN DORDRECHT

JUBILEUM MAGAZINE
VOORBEREID OP DE TOEKOMST



Scheepswerf Hoebee bestaat 200 jaar, niet zomaar iets om bij stil te staan. Al 200 Jaar leveren we noeste arbeid om een schip drijvende te houden, dat is toch de kern van wat we al 2 eeuwen doen. We bouwen voort op de basis die generaties voor ons gelegd hebben, waarschijnlijk hebben zij onder veel zwaardere omstandigheden dan wij hun inzet geleverd. Een ieder heeft in zijn / haar leven de energie en de gezondheid gekregen om hiervoor zijn / haar bijdrage te leveren.

200 Jaar een familie bedrijf. Tot 1984 familie Hoebee, vanaf 1984 familie Kooiman, het blijkt dat beide families een gemeenschappelijk motto hebben: we gaan voor continuïteit. Een klant contact mag als het aan ons ligt een contact voor eeuwen zijn.

Er is in 2012 door de familie Kooiman enorm in Scheepswerf Hoebee geïnvesteerd, eigenlijk is er een nagenoeg nieuwe werf gebouwd. Familie Hoebee heeft dit jaren geleden gedaan, nu de familie Kooiman. Daarom is de naam Kooiman aan Hoebee toegevoegd en gaan we verder onder de naam scheepswerf Kooiman Hoebee.

200 Jaar kun je niet voortbestaan zonder in vertrouwen samen te werken, samen met klanten, collega's en leveranciers. Alleen met elkaar kunnen we standhouden, kunnen we een goed product leveren.

Laten we met elkaar, in vertrouwen de nieuwe Kooiman-Hoebee eeuw instappen en vol-aan voortbouwen! Ik hoop dat u geniet van ons jubileum boek. Een ieder hartelijk bedankt voor de geleverde bijdrage, het in ons gestelde vertrouwen, voor de fijne manier van samenwerken en de enorme inzet waardoor we deze mijlpaal hebben kunnen bereiken. ●

“Al 200 Jaar leveren we noeste arbeid om een schip drijvende te houden”



Roel Mosterdijk

kloeckner metals

ODS Nederland

feliciteert Scheepswerf Hoebee
met haar 200-jarig jubileum!



Al jarenlang levert ODS aan Hoebee
een breed assortiment producten

- Profielstaal
- Buizen
- Fittingen
- Flenzen
- Holland Profiel
- Assenstaal
- Platstaf
- Kokers

Maritiem

- ✓ Staal
- ✓ Aluminium
- ✓ Roestvaststaal





32

NIEUWE
DIRECTEUR

KOOIMAN
ENGINEERING 26



12

DIRECTEUR WIM KOOIMAN
DRAAGT NA EENENDERTIG
JAAR HET STOKJE OVER



HAVEN
INRICHTINGEN

16



35

DE GEMEENTE
DORDRECHT



28

DE WERFBAZEN



20

DICK
HOEBEE

6 HISTORISCH MOMENT

Onze reis door de tijd van 200 jaar geschiedenis in de haven van Dordrecht

26 ENGINEERING

Het kenniscentrum waar alle aanvragen worden voorzien van een passende oplossing

12 WIM KOOIMAN

Directeur Wim Kooiman draagt na eenendertig jaar het stokje over

28 DE WERFBAZEN

Van één werfbaas naar vier roulerende werfbazen, wat een betere verdeling van het werk betekende

40 WERKEN BIJ HOEBEE

Cees Dekker en Morrison Lussenburg vertellen over hun carrière bij Kooiman Hoebee.

16 HAVENINRICHTING

Een vijftiental jaar geleden werd Haveninrichting onderdeel van Kooiman Marine Group.

32 NIEUWE DIRECTEUR

Nieuwe directeur Roel Mosterdijk verkleefd met Scheepswerf Kooiman Hoebee

46 RINUS KOOIMAN

Niet enkel de algemeen directeur hij is ook de broer van scheidend directeur Wim Kooiman.

20 DICK HOEBÉE

De laatst in leven zijnde directeur van de familie waaraan de werf zijn naam ontleend.

35 DE GEMEENTE

Kooiman Hoebee is één van de oudste bedrijven van Dordrecht en is daarom belangrijk voor de stad.

48 TIMMERWERKPLAATS

Oud-voorman Adriaan werkte 23 jaar op de timmerafdeling van Kooiman Marine Group.

BEKIJK DE ONLINE VERSIE OP WWW.KOOIMANMARINEGROUP.NL

ONZE REIS DOOR DE TIJD

200 JAAR GESCHIEDENIS IN DE HAVEN VAN DORDRECHT

BAGGERWERKZAAMHEDEN 1913

De baggerwerkzaamheden voor de Zeehaven uitgevoerd door personeel van de scheepswerf Hoebee



WATERTOREN 1923

De watertoren e.o. vanuit zuidoostelijke richting, linksboven de scheepswerf Hoebee



HET WANTIJ 1903

Scheepswerf Hoebee op de hoek van het Wantij en de Vlij. De molen heet Kijk over den Dijck aan de Noordendijk

GROEPSPORET 1917

Groepsportret van directie en familie en personeel van scheepswerf Hoebee aan de Lijnbaan



ORANJECOMITE

1938

Een deel van het Oranjecomité zingt mee bij de zanghulde voor het arbeidsbureau op het Beverwijcksplein t.g.v. de geboorte van prinses Beatrix

DIRECTEUR W. HOEBÉE

1950

Eén van de directeurs van Hoebée bedacht de slogan: "Gerepareerd bij Hoebée, de schipper tevree"



ORANJEDAG

1937

Deel 'winter' van de optocht 4 jaargetijden tijdens Oranjedag in het Oranjepark. De heer en mevrouw Hoebée bemannen een koek- en zopient

MATERIEEL

1939

Afleveren van een door Fa. Ingelse uit Schiedam vervaardigde ketel voor Bierens stoomwasserij "De Lelie" in het Kromhout. Het vervoer werd verzorgd met materieel van scheepswerf Hoebée



**BOUW WERF
1E MERWEDEHAVEN
1967**

Een stoomheimachine slaat de palen voor de helling aan de 1e merwedehaven

**LUCHTOPNAME
1972**

Overzichtsfoto van de werf omstreeks 1972



**BURGEMEESTER
1967**

Burgemeester mr. J.J. v.d. Lee die zojuist de 1e paal voor de nieuwe scheepswerf van Hoebee aan de 1e Merwedehaven heeft geslagen

**IJZERLOODS
1972**

Het interieur en machinepark van de ijzerloods omstreeks 1972



DE WERF 2011

Scheepswerf Hoebee ligt 9 maanden stil ivm grootse renovatie ter modernisering van de werf.

HET PERSONEEL 2015

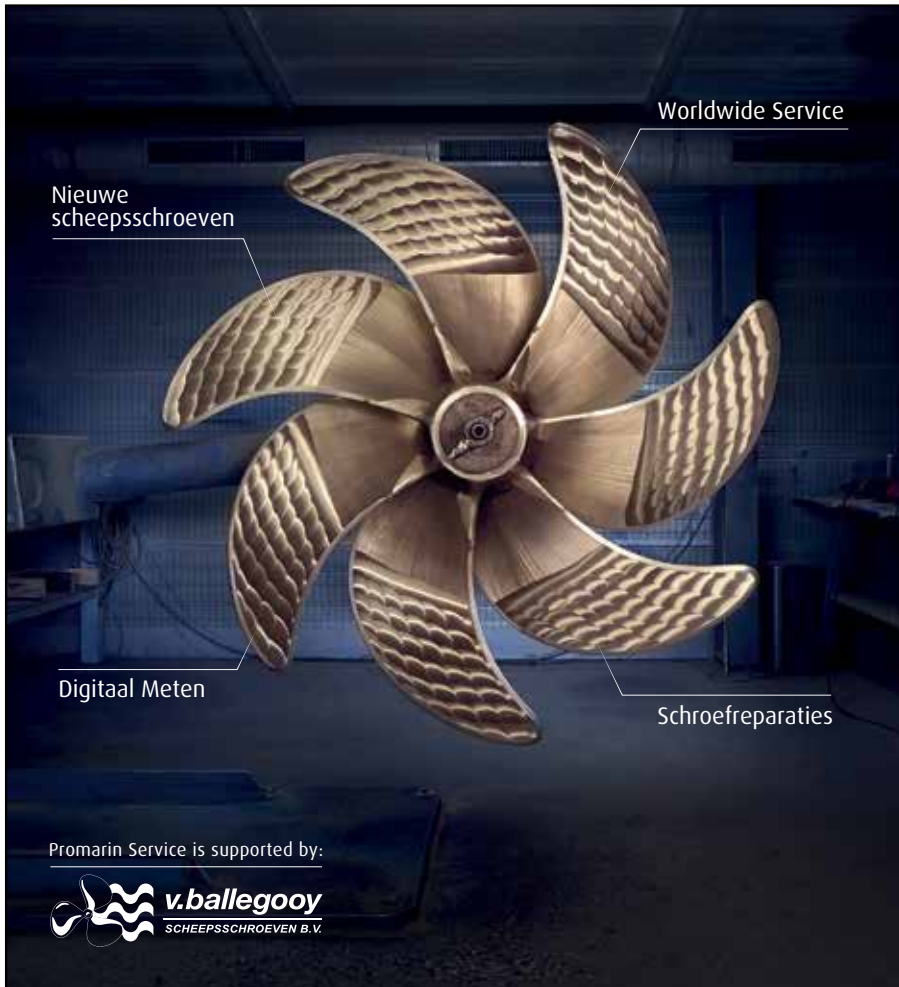


VAN HOEBEE NAAR KOOIMAN 1984

Wim Kooiman werd directeur.

DE NIEUWE HELLING 2012

Openingsfeest 'nieuwe' werf met nieuwe dwarshelling.



SYSTEMS SUPPORT SERVICE

www.promarin.nl

Promarin Service is supported by:



HARTOG SCHEEPSSCHROEVEN FELICITEERT HOEBEE MET HUN 200 JARIG JUBILEUM

Hartog & zn Scheepsschroeven

Veerplaat 92
3313 LJ Dordrecht

☎ 078 - 614 82 19

✉ info@hartogscheepsschroeven.nl

www.hartogscheepsschroeven.nl



personal touch in finance

accountants
belastingadviseurs
corporate finance
expatriate services
salarisadministratie

In onze branche gaat het om kennis en vertrouwen. Kennis verwerf je, vertrouwen verdien je. Daarin slagen we doordat we ons vak uitstekend beheersen en doordat we met al onze klanten een unieke persoonlijke relatie nastreven. Met die instelling verricht Borrie sinds 1950 financiële diensten en geven we bedrijfseconomische en fiscale adviezen aan middelgrote ondernemingen, zelfstandig ondernemers en not for profit instellingen. Daarnaast speelt Borrie een actieve en drijvende rol in de Alliot Group, een wereldwijde alliantie op het gebied van accountancy, belastingadvies en consultancy.



Jan Leentvaarlaan 1
3065 DC Rotterdam
Postbus 8565
3009 AN Rotterdam
010 266 77 33
rotterdam@borrie.nl

Keizer Karelplein 2
1185 HL Amstelveen
Postbus 83012
1080 AA Amsterdam
020 679 09 11
amsterdam@borrie.nl



Ga naar borrie.nl en lees diverse klantverhalen

ALLIOTT
GROUP

DIRECTEUR WIM KOOIMAN DRAAGT NA EENENDERTIG JAAR HET STOKJE OVER

Na eenendertig jaar directeurschap droeg Wim Kooiman eerder het stokje over aan Roel Mosterdijk, de voormalig bedrijfsleider. Onder zijn leiding vaart Kooiman Hoebée voorlopig dezelfde koers. Kooiman is tevreden: "Ik heb heel veel mooie jaren achter mij, de werf groeide uit tot een modern bedrijf en ik kijk met trots terug op mijn jaren bij Hoebée."

In 1984 kreeg Scheepswerf Gebr. Kooiman vijftig procent van de aandelen van Scheepswerf Hoebée in handen en in 1987 volgde het hele aandelenpakket. Wim Kooiman werd toen aangesteld als directeur. Scheepswerf Hoebée beschikte in die tijd over een prachtige 'nieuwe' dwarshelling van ongeveer vijftien jaar oud die geschikt was voor de groeiende markt van schepen tot een lengte van 110 meter. Door de overname van Hoebée konden de gebroeders Kooiman mee met klanten die overstapten naar steeds grotere schepen die bij hen in Zwijndrecht niet meer op de helling konden.

Vijftien tot twintig jaar later vond in de binnenvaart wéér een vergrotingsslag plaats. Veel nieuwbouw schepen werden 135 meter lang, waren breder én zwaarder in gewicht. De 'nieuwe' helling van Hoebée was voor dat type schepen niet meer geschikt.

Om aansluiting met deze ontwikkelingen te behouden, werd besloten tot een stap voorwaarts. In 2011 werd de inmiddels meer dan veertig jaar oude helling ontmanteld en vervangen door een volledig nieuwe dwarshelling met diverse innovatieve snufjes voor schepen tot 150 meter lang, 25 meter breed en een gewicht van 4200 ton. De helling werd in juni 2012 officieel in gebruik genomen.

FAMILIEBEDRIJF

Hoebée was een familiebedrijf en werd na de overname weer opgenomen in een familiebedrijf. Onder de inmiddels veranderde naam 'Kooiman Marine Group' bestaat Kooiman Hoebée tweehonderd jaar en dat is zeker iets om trots op te zijn. Crisis of niet. Kooiman: "Wij zijn blij dat wij deze slag hebben gemaakt en gaan vol vertrouwen de toekomst in hoe risicovol die ook mag zijn."

ZELFVERTROUWEN

Het contact met collega's, klanten en experts gaat Wim Kooiman het meest missen. Het aannemen van grote, risicovolle opdrachten was voor hem altijd een uitdaging. "Het stimuleerde mij enorm wanneer iedereen de overtuiging had dat Hoebée het meest geschikte bedrijf was voor een bepaalde klus. Geweldig natuurlijk voor ons eigen personeel en voor de klant. Het gaf mij een geweldig gevoel dat juist daardoor veel medewerkers boven zichzelf uitstegen met direct gevolg dat het vertrouwen in eigen kunnen ook toenam. Daarnaast vond ik het geweldig te zien wat de modernisering van de werf teweegbracht bij onze medewerkers, klanten en experts."

VERTROUWEN

Wim Kooiman vervolgt: "Wij vinden het belangrijk om zelf onze mensen op te

leiden. Toen de LTS nog bestond, kregen wij redelijk goed geschoold personeel binnen. Mensen die wij nu aannemen, zijn toch van een lager geschoold niveau. De LTS was een praktische opleiding. Dat deze verdween, is een groot probleem voor ons bedrijf. Wij kunnen gelukkig zelf mensen opleiden. Mooie voorbeelden hiervan zijn de vier werfbazen die onderaan de ladder begonnen. En dat onze bedrijfsleider directeur werd, werkt ook motiverend voor het personeel. Dat geeft iedereen vertrouwen in de toekomst en het laat zien dat er doorgroeimogelijkheden zijn. Roel Mosterdijk was klaar om de nieuwe directeur te worden. Dan moet je niet iemand aan het lijntje houden en zelf nog jaren doorgaan, maar moet je de knoop doorhakken." Mosterdijk vult aan: "Ik zet voort wat Wim begonnen is. Hij was een fijne directeur en ik vind het zeer te waarderen is dat familie Kooiman in de moeilijke tijden steeds bleef investeren en de bedrijven niet uitholde. Je kunt in crisistijd pas investeren als je daarvoor gespaard hebt. Doordat zij op de juiste momenten de juiste beslissingen namen, bleef de werf overeind. Wij hebben een goed team met weinig verloop en dat is heel fijn."



GEWAAGDE STAP

In een tijd van luwte met weinig opdrachten zette Kooiman Hoebee én Kooiman Marine Group een gedurfde stap: de helling werd vernieuwd. Dat besluit viel in 2010 en de realisatie gebeurde in 2012.

Acht maanden lang konden geen schepen gehellingd worden voor verbouwing of reparatie. De werf zelf werd immers verbouwd. Het personeel bleef gewoon in dienst en werd ingezet voor de bouw van de grotere helling. Ook investeerde Kooiman Hoebee onverkort in het opleiden van haar medewerkers.

Alles bij elkaar een goede stap zo is gebleken: de nieuwe helling zorgde voor nieuwe klanten. Kooiman: “Met deze helling kunnen wij grotere, zwaardere en andere scheepstypen aan. De helling was amper in gebruik toen de eerste grote opdracht zich aandeed. Dat was een schip dat wij niet op onze oude helling hadden kunnen hebben. Dankzij het inzicht en de durf om een slechte tijd ten goede te gebruiken, pakten de investeringen goed uit. Wij hebben geluk gehad.”

“Wij zijn blij dat wij deze slag hebben gemaakt en gaan vol vertrouwen de toekomst in hoe risicovol die ook mag zijn.”

SPARREN

De overgang rond de wisseling van het directeurschap verliep heel soepel.

“De samenwerking met Roel Mosterdijk was al heel lang gaande. In de loop der tijd gingen wij hetzelfde denken over bepaalde dingen. Dat wil niet zeggen dat alles wat wij denken goed is, maar het zorgde wel voor een soepele overgang. Wij hebben alle vertrouwen in de nieuwe directeur. Daarbij blijf ik op de achtergrond nog wel aanwezig om te sparren en eventuele adviezen aan te dragen”, besluit Wim Kooiman. ●

Anko Piping feliciteert
Scheepswerf Hoebee
met het 200-jarig
bestaan



www.ankopiping.nl



- Technische vakhandel
- Keuring, onderhoud en reparatie
- PBM en bedrijfskleding
- Automaterialen (alleen in Groot-Ammers)

**EEN VEELEISENDE
VAKMAN...**
...weten wij wel te waarderen

**Alles wat u nodig hebt voor
industrie en autovakhandel**

De basis van ons bedrijf is een breed assortiment artikelen, dat loopt van accugereedschap en boutjes tot geavanceerde lasapparatuur en complete generatorsets.

Vindt u toch niet de oplossing-op-maat waarnaar u zoekt?

Dan ontwikkelen we met onze kennis en ervaring samen de middelen die voor 100% aansluiten bij uw wensen.



ROVANDA
Handel en Techniek

PAPENDRECHT - GROOT-AMMERS
WWW.ROVANDA.NL



*Hét adres voor
de tankvaart!*

Forellenweg 26
4941SJ Raamsdonksveer
T: +31(0)162-522225
F: +31(0)162-519535
M: +31(0)653-982539
info@marineservice.nl
www.marineservice.nl

DE JONG Marine Service

Verkoop - Revisie - Reparatie

- Scheeps- en tankvaartappendages
- Centrifugaal- en wormpompen
- Niveau-, temperatuur- en manometers
- Flens-, stopbus- en tankdekselpakkingen
- Compensatoren en laad/loslangen



ISO-TECH Kunststoff GmbH
Halbzeuge und Fertigteile aus thermoplastischen Kunststoffen



WIJ FELICITEREN
SCHEEPSWERF HOEBEE
MET HET 200 JARIG
BESTAAN.

ISO-TECH Kunststoff GmbH

Rottweg 22 • D-48683 Ahaus

t + 49 (0) 25 61/ 42 90 - 0 • f + 49 (0) 25 61/ 42 90 - 11

e verkauf@iso-tech.net • iso-techt.net

KOOIMAN HAVENINRICHTING EXPERT IN TOEGANKELIJKE EN VEILIGE AANLEGPLEKKEN



Een vijftiental jaar geleden werd Haveninrichting onderdeel van Kooiman Marine Group. Ron Verschoor is projectleider bij Kooiman Haveninrichting. Deze afdeling verzorgt het ontwerp, levering, installatie en onderhoud van aanmeerpontons onder meer in de Drechtsteden, de Rotterdamse havens en ver daarbuiten. “Als projectleider ben ik verantwoordelijk voor het aanboren en het succesvol afleveren van projecten”, vertelt Verschoor.

Haveninrichting werd toegevoegd aan de Kooiman Marine Group door de aankoop van Van Eijk Scheepsbouw. Dit bedrijf zat oorspronkelijk in Sliedrecht en werd bij Kooiman Hoebee ondergebracht als Van Eijk Haveninrichting. Directeur/eigenaar Van Eijk werkte hier ook nog een aantal jaar totdat hij met pensioen ging. Ron Verschoor: “Haveninrichting is vooral geënt op aanmeerpontons. Wie bijvoorbeeld met de Waterbus reist, gaat aan of van boord via aanmeerpontons. Wij leveren dergelijke pontons die maximaal functioneel blijven gedurende het wisselen van de getijden.” De aanmeersteigers liggen in het

water en bewegen met eb en vloed mee op hun plek gehouden door twee palen. De pontons zijn via een solide loopbrug goed bereikbaar. De innovatie zit in de paalgeleider. Dat is een constructie die het ponton aanmeert aan de funderingspaal. Daar zit een dempingsmechanisme in waardoor het voor passagiers een stuk aangenamer is om op het ponton te staan. Door de demping wordt het slingeren en schokken van het ponton voorkomen. In de afgelopen vijftien jaar realiseerden wij op die manier een groot aantal aanmeergelegenheden.”

DIVERSE PONTONS

De pontons worden voor allerlei doeleinden gebruikt.

Verschoor: “Wij produceerden bijvoorbeeld een ponton voor het aanmeren van de Nieuwe Maze, het directievaartuig van het Havenbedrijf. Voor de politie leverden wij een botenhuis. Dat is een ponton met een dok dat voorzien werd van een overkapping. De schepen van politie en douane vinden daar eenvoudig en snel een droge, beschermde afmeerplek. Wij produceerden ook aanlegsteigers voor de Waterbus in de Drechtsteden en Rotterdam. Bij de RDM ligt er ook één. Voor het hoofdkantoor van een bekende baggeraar leverden wij een ponton zodat forensen via het water naar het werk kunnen. Op die pontons wordt ook het hoogwaardig bezoek aan het hoofdkantoor op een speciale manier ontvangen. Ander voorbeeld is te vinden in de Rotterdamse Rijnhaven. Daar is een conferentiecentrum met bollen op het water gebouwd. Wij leverden en monteerden de loopbruggen en de paalgeleiders. Nadien werd het geheel door ons gepositioneerd.”

Ook voor speciale toepassingen op bestaande pontons draait Kooiman Haveninrichting zijn hand niet om. “Recentelijk nog kregen wij opdracht voor het plaatsen van een kiosk op het ponton aan de Merwekade in Dordrecht. Deze kiosk wordt geheel uit glas opgetrokken en zal de bezoeker van de Waterbus voorzien van drinken en een kleine hap.”

VORM VERSUS FUNCTIE

Kooiman Haveninrichting ontwerpt, tekent, levert en installeert de volledige haveninrichting. Het ponton, de loopbrug en de opbouw wordt altijd afgestemd met de architect die het ontwerp gemaakt heeft. Hiervoor wordt nauw samengewerkt met Kooiman Engineering die vanuit een grote scheepsbouwkundige expertise in staat is om functionele ontwerpen te maken die er bovendien goed uitzien.

Hoe dergelijk processen tot stand komen, legt Ron Verschoor graag uit. “Wij krijgen een schetsontwerp binnen, dat is het idee van de architect. Op basis daarvan maken wij werktekeningen om vervolgens de uitgewerkte ideeën in productie te nemen. Daar zitten weleens uitdagingen bij, maar in goed overleg met elkaar komen wij daar altijd uit.”

De architectonische wereld en de denklijnen van een architect zijn altijd de basis voor de uitdaging om praktisch bruikbare producten te maken. “Door gezond en collegiaal overleg tussen bedenker en maker over het creatieve idee en het praktische eindproduct, komen er altijd oplossingen. Wij zijn nog nooit echt in de problemen gekomen. Het mooie van dat proces is dat de architect op een andere manier denkt, met andere materialen werkt en zo wellicht juist andere mogelijkheden ziet. Als scheepsbouwers vind je het natuurlijk ook belangrijk dat een schip er mooi uitziet, maar het vaartuig moet wel maximaal voor zijn functie geschikt zijn. Praktijk gaat boven esthetiek.”

Daarnaast maakt de afdeling Haveninrichting graag gebruik van de andere disciplines binnen de Kooiman Marine Group zoals de elektrotechnische installaties van Kooiman Scheeps-

elektro, groot onderhoud en hellingen bij Kooiman Hoebee en het timmerwerk van vaklieden van Kooiman Scheepsinterieurbouw.

“Wij willen graag uitbreiden en ook voor andere havens werken over de hele wereld”

PROJECTEN

Kooiman Haveninrichting werkt vooral in de Drechtsteden en Rotterdam en omstreken, maar de ambitie bestaat om de horizon te verbreden. Verschoor: “Wij willen graag uitbreiden en ook voor andere havens werken. Wij krijgen regelmatig opdrachten van overheden. De Waterbuspontons zijn daar een voorbeeld van. Bij de Erasmusbrug in Rotterdam ontwierpen en bouwden wij in opdracht van de overheid een ponton waarop ook eenabri moest komen. Deze werd opgebouwd uit glas en staal zodat deze permanent op de ponton kon blijven staan.

Een goed doordacht concept is bij dergelijke opdrachten altijd belangrijk. Het eindproduct moet immers ook de uitstraling hebben zoals deze door de architect is bedacht. Zo kent iedere opdracht weer eigen uitdagingen met bepalende voorwaarden om een werk te mogen uitvoeren. Naast de overheid als opdrachtgever hebben wij ook bedrijven als klant. Ook dat maakt het werk afwisselend en uitdagend.”

GROOT ONDERHOUD

Maar er is meer dan het maken en installeren van pontons. “Wij verzorgen ook de service, het onderhoud en reparatiediensten voor de pontons. Met een servicebus, voorzien van materiaal, kan er op locatie gerepareerd en onderhoud gepleegd worden. Onze ploeg in de buitendienst voert die werken uit.”

Ook worden pontons voor onderhoud en reparatie naar de werf gebracht. “In een zo kort mogelijk tijdsbestek worden ponton én loopbrug kaal en schoon gemaakt. Ook worden, waar nodig, verbeteringen aangebracht. De elektrische installatie wordt nagekeken en hersteld en tot slot wordt de ponton weer volledig geconserveerd. Dat alles gebeurt tijdens groot onderhoud. Eens in de tien jaar wordt een ponton volledig drooggezet zodat ook het onderwatergedeelte onder handen genomen kan worden. Als een ponton wordt aangevaren, en dat komt voor, dan is snelle actie een vereiste. Er bestaat immers de kans dat de ponton losslaat met alle gevolgen van dien.

Wij zien het als een uitdaging om de ponton tijdens onderhoudswerkzaamheden zoveel mogelijk in bedrijf te houden. Maar goede reparaties en efficiënt onderhoud is aan reparatiewerf Kooiman Hoebee prima uit te besteden!” ●



Laspartners Multiweld
felicitteert scheepswerf Hoebee
met haar 200 jarig jubileum

Laspartners Multiweld | www.lpmw.nl | info@lpmw.nl | 088-6641777



VEELZIJDIG & BETROUWBAAR

- Machine uitlijningen
- Vibratie analyses
- On-site machineren
- Chockfast epoxy producten
- Meclev fundatie elementen



EMHA
MARINE & OFFSHORE

www.emhabv.nl t +31 (0) 180 48 43 43



Hergebruiken is herbeleven

www.netwerknv.nl

 **NETWERK**

T: 078 6 22 22 47

AMPAK
Cathodic Protection


*Wij feliciteren
Scheepswerf Hoebee
met dit jubileum!*



Chemetall
expect more⁺

Chemetall B.V. • IJsselstraat 41 • 5347 KG Oss • t 0412 - 681 888 • e ampak@chemetall.com • w www.chemetall.com

TERUG IN DE TIJD MET DICK HOEBÉE

A photograph of Dick Hoebée, an elderly man with white hair, smiling broadly. He is wearing a tan jacket with a blue collar and a blue shirt with a tie. The background is a dark, industrial setting with large metal structures and red and white safety straps.

Dick Hoebée (92) is de laatste in leven zijnde directeur van de familie waaraan de werf zijn naam ontleend. In 1951 werd hij als vijfde in familielijn directeur van de scheepswerf tot 1984 toen Hoebée werd overgenomen door Kooiman Marine Group. Ieder jaar komt hij wel even op de werf kijken waar veel is veranderd. “Ik herken bijna niets meer, het is zo uitgebreid en opgeknapt! Dat is mooi om te zien.”

Scheepswerf Hoebée begon aan de Spuihaven (nabij het huidige stadskantoor) in Dordrecht. Daarna werd de werf verplaatst naar het Wantij (Lijnbaangebied) waar de werf na de watersnoodramp in 1953 herbouwd moest worden. “Ik herinner mij die ramp nog goed”, vertelt Dick Hoebée. “Mijn vader zei nog: ‘Er gebeurt niets met de werf, er is nog nooit iets mee gebeurd, dus ook nu niet.’ Maar hij had geen gelijk. Ik was net twee maanden eerder getrouwd en wij woonden bij mijn ouders op Lijnbaan 90. Het kantoor zat aan het huis vast, dus wij liepen er zo naartoe om te kijken hoe het met de werf ging. Mijn vrouw raakte in paniek. Toen wij niets meer konden doen omdat alles onder water stond, zijn wij via een gangetje naar het kantoor boven gegaan. Daar zaten wij samen op een bankje te bibberen in de kou tot het weer een beetje beter werd.”

Met de stormvloedkering van nu is het nauwelijks meer voor te stellen dat heel Dordrecht onder water heeft gestaan. “Je had heel veel blokken hout nodig waar de schepen op lagen, die waren gaan drijven en sommigen spoelden over de Noordelijk naar waar het nu bewoond gebied is. Door het water raakte alles onbruikbaar. Hoogwater kwam vroeger wel vaker voor. Dan werden de motoren losgemaakt van de draaibanken en werden de machines en dergelijke hoger gezet, maar dat ging in 1953 niet. Het water kwam zo hoog, dat alles onder kwam te staan.

Een paar jaar later toen de werf opnieuw verplaatst werd naar de huidige lokatie brandde het huis af toen de centrale veranderde. Er kwamen krakers in het huis die het in brand staken.” Van het oude huis bij de werf is nu enkel nog ‘de eerste steen’ over.

NIEUWE WERF

De nieuwe werf werd gebouwd aan de Merwedestraat. Dick Hoebée vertelt: “Met de gemeente bespraken wij toen dat wij dit stuk grond aan de Merwedestraat wel konden gebruiken. Daar ging men mee akkoord. De oude werf moest afgebroken worden, maar daar was geen haast mee. Daardoor hadden wij toen twee hellingen en konden wij twee keer zoveel doen. In 1968 haalden wij het eerste schip op en in 1970 was de nieuwe werf zo’n beetje klaar. Het hellingen ging bij de nieuwe werf een stuk beter. Vroeger moest dat heel precies gebeuren met een klein sleepbootje erbij om te kijken of het schip goed lag. In het begin draaiden ze met de hand de lieren op. Dat duurde erg lang. Ook moesten de schepen opgestopt worden, zodat de hellingwagens een tweede schip konden ophalen. Dat gebeurde allemaal met de hand. De schepen waren toen nog maximaal 90 meter. Kempenaars kwamen toen heel veel voor, dit type was 50 meter lang. Wij konden op de nieuwe werf precies een helling realiseren van 110 meter lang, zodat er makkelijk twee Kempenaars op pasten. Maar toen de werf en de helling eenmaal klaar waren voor gebruik, bleek het zo ongeveer alweer te klein!”

KOPPEN VAN KEMPENAARS

Hoebée is altijd een familiebedrijf geweest. “Ik was samen met mijn neef directeur, daarvoor waren vier broers samen directeur, maar dat was een beetje te veel van het goede.

Ik heb ze alle vier nog meegemaakt. Toen de Tweede Wereldoorlog begon, zat ik op de MTS. Na de oorlog was Hoebée flink veel schepen kwijt, een aantal was gezonken, anderen bleken zwaar beschadigd. Ook hadden de Duitsers van veel Kempenaars de koppen afgesneden, omdat die schepen dienst moesten doen als veerboot. Er waren kleppen op gemaakt, zodat ze naar Engeland konden varen om daar oorlogsmateriaal aan land te rijden. Maar dat ging natuurlijk niet, het waren binnenvaartschepen bedoeld voor de Kempische kanalen. Daar zijn ze wel achter gekomen! Die schepen waren na de oorlog verder nog wel goed, dus gingen zij allemaal naar de werven om er weer nieuwe koppen aan te zetten. Daarna waren de schepen weer klaar voor gebruik.”

MATERIALEN EN GEREEDSCHAP

De gereedschappen die tegenwoordig gebruikt worden, zijn heel anders dan vroeger. Dick Hoebée kent de huidige ampere. “In mijn tijd gebruikten wij veel klinknagels voor de schepen. Wij maakten ze warm en sloegen ze in het schip waar ze afkoelden en krompen. Zo werd het schip waterdicht. Dat wordt nu niet meer gedaan. Nu wordt alles gelast. Bij de overstap van klinknagels naar laswerk wilden sommige schippers beslist niet dat hun schip gelast werd. Dat was nieuw, dat kende men toen niet.”

Dick Hoebée herinnert zich nog een anekdote: “Uiteindelijk was er nog één schipper die per se niet over wilde stappen op laswerk. Wij zochten toen de hele werf af naar mensen die nog klinknagels konden klinken. Wij vonden er drie, waaronder een voorman en een ijzerwerker. Die hebben toen de klinknagels in het schip geklonken. Later kwam de goed gespecificeerde rekening. Wij waren al extra coulant geweest voor al die uren die de drie man erin hadden gestoken, maar werden nog uitgescholden voor oplichters ook! Voor klinknagels heb je vier man nodig en voor lassen maar een, dus dat is veel voordeliger. Daarom stapte iedereen over op lassen. Na de oorlog waren wij vooral bezig met het verbouwen van sleepschepen naar motorschepen.”

ZEILEN

Hoebée senior vindt het prachtig dat Scheepswerf Hoebée (tegenwoordig Kooiman Hoebee) na tweehonderd jaar nog steeds bestaat inclusief een prachtige en nieuwe helling. “Mijn leven is nu heel anders. Ik ben verhuisd naar een verzorgingshuis hier in de buurt. Dat is mooi, want van daaruit heb ik zicht op het water. Ik zeil ook nog af en toe, maar verder doe ik niets meer met de scheepvaart. Mijn tijd is geweest en het is goed geweest”, besluit hij. ●



Maritime cleaning

- Cargo Tanks
- Freshwater Tanks
- Fuel Bunkers
- Engine Rooms
- High – pressure cleaners up to 2500 bar
- Fire damage
- Bilge water tanks

Also collection of ship-generated waste

- Bilge water
- Waste oil
- Washing water
- Sanitary waste water
- Engine-room sludge

Need more information?



Make an appointment with one of our account managers.
They can tell you more about cleaning and disposal of your waste.

Call: 078-6213500 or mail to: cleaning@main-bv.nl





DERC Jetting Systems feliciteert

**SCHEEPSWERF,
HOEBÉÉÉ**



DERC Jetting Systems ontwerpt, ontwikkelt en produceert “state of the art” hogedrukunits en -systemen, volgens de specifieke eisen van de klant. Het standaard assortiment bestaat uit veel verschillende modellen tot 3000 bar. Nationaal en internationaal wordt DERC Jetting Systems gerespecteerd voor de betrouwbaarheid van de apparatuur, innovativiteit en oplossingsgerichtheid.



COURIERSERVICES

Voor al uw couriersdiensten

BF Courierservices *feliciteert*
Scheepswerf HOEBÉE
met hun *200-jarig* bestaan

M 06 55 74 72 21 | T 078 619 48 75 | E bfcourier@online.nl | www.bfcourierservices.com

NAMENS ONS HELE TEAM, GEFELICITEERD MET JULIE 200 JARIG JUBILEUM!



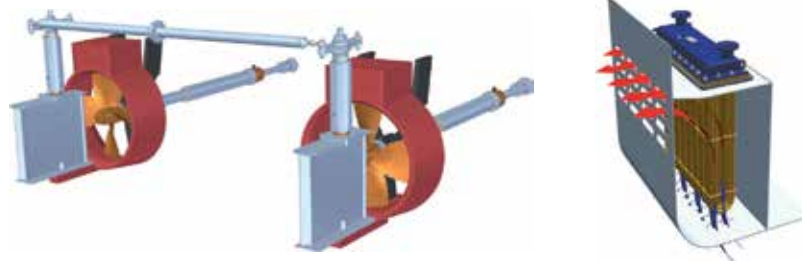
DUIK- & BERGINGSBEDRIJF
W. SMIT B.V.

Drutenstraat 5 NL - 3087 CC Rotterdam
Havennummer 2223
Telefoon: +31 (0)10 429 12 33
Fax: +31 (0)10 429 18 98
E-mail: info@wsmit.nl
Internet: www.wsmit.nl

Duik- & Bergingsbedrijf W. Smit B.V. is al bijna 6 decennia een begrip in de maritieme wereld. We zijn nergens te groot of te klein voor. Voor zowel bedrijven, particulieren als de overheid hebben we een uitstekende vloot, gespecialiseerd materieel, perfect opgeleide vakmensen en know how ter beschikking. Neem daarbij onze high-tech ingerichte bussen aan de wal en we kunnen elke minuut van de dag uitrukken om welke klus dan ook te klaren. **Snel, vakkundig en duurzaam.**

Sterk in onderwaterwerk

24/7 BEREIKBAAR



*'Ontwikkeling,
productie en
levering aan
scheepvaart
en industrie'*

Onze producten:

- Beunkoelers
- Warmtewisselaars
- Oliekoelers
- Luchtkoelers
- Expansietanks
- Platenkoelers
- Kathodische bescherming
- Schroef- en roerasinstallaties
- Draaiwerk
- Reparatie en reiniging



Blokland Non Ferro bv
Lelystraat 106, 3364 AJ Sliedrecht
Nederland

+31 (0) 184 413 789
verkoop@bloklandnonferro.nl

www.bloklandnonferro.nl
www.amartech.nl



MAARTEN KOOIMAN

wij ondersteunen alle bedrijfsonderdelen,
niet alleen de nieuwbouw, maar ook de
verbouwingen zowel voor Zwijndrecht,
Dordrecht en Yerseke.

KOOIMAN ENGINEERING
ZORGT VOOR OPLOSSINGEN

Maarten Kooiman is het hoofd van Kooiman Engineering, het kenniscentrum van de Kooiman Marine Group, waar alle aanvragen worden voorzien van een passende oplossing, waar bestekken en offertes worden gemaakt. “Wij zijn het aanspreekpunt voor de Kooiman Marine Group, waar iedereen met vragen terecht kan”, legt hij uit.

AANSPREEKPUNT

De verschillende bedrijven van de Kooiman Marine Group vragen Kooiman Engineering steeds meer om advies. “Eerst was er nog een drempel, maar die wordt wel steeds minder, gelukkig”, legt Maarten Kooiman uit. “Bij ons komen aanvragen uit alle vestigingen binnen, dat is ook waar wij voor zijn. Wij zijn het aanspreekpunt voor vragen uit onze verschillende secties die we goed en snel willen en kunnen oplossen. We willen alle vragen beantwoorden op een goede en effectieve manier. We zoeken graag mee naar oplossingen voor grote en kleine problemen. Het ontwerp bureau kan op veel meer gebieden helpen dan veel mensen denken. Vragen kan altijd, wij kunnen hooguit zeggen dat we de oplossing niet hebben”.

“OPLOSSINGSBUREAU”

De verschillende bedrijfsonderdelen zoeken allereerst naar eigen oplossingen. “Dat is op zich prima. Als ze het zelf kunnen oplossen dan is dat fijn, maar het moet niet zo zijn dat ze heel lang nadenken en tekenen aan een oplossing die wij veel sneller kunnen leveren”, zegt Maarten Kooiman. “De Östsee, een zeegaande hopperzuiger, is een goed voorbeeld van een project waar Kooiman Engineering aan meewerkte. Wij bedachten op het ontwerp bureau hoe we de verbouwing moesten gaan doen en we deden de volledige engineering. Het voorschip moest inwendig verbouwd worden, de boegschroefruimte werd machinekamer en de elektrische aandrijving werd grotendeels vervangen door dieselaandrijving. Alles moest uiteraard aan alle klasse-eisen voldoen. Dat was een enorm leuke uitdaging, waarbij

we af en toe ook buiten de box moesten denken. Bij Kooiman Hoebée is het hele schip vervolgens verbouwd. Dat was een erg groot project en het was mooi dat wij daaraan mee konden werken en de verschillende disciplines over de groep konden verdelen.

ONTWERP DWARSELLING KOOIMAN HOEBEE

Ook de dwarshelling van Kooiman Hoebee is door Kooiman Engineering volledig in eigen huis ontworpen, met gebruikmaking van de ervaring die we al hadden met de renovatie van de hellingwagens bij Kooiman Zwijndrecht een aantal jaren geleden. Door verende hellingwagens en hydraulische stoppingen aan te brengen, wordt er een evenredige belasting op schip en helling bewerkstelligd, bij wat voor kromming van het schip dan ook. Een enorme sprong voorwaarts, niet alleen op vaktechnisch gebied maar ook arbo-technisch. Ook bij het hellingen van risicovolle vaartuigen worden eerst berekeningen voor de uitvoerbaarheid gemaakt door Kooiman Engineering.

“We ondersteunen alle bedrijfsonderdelen, niet alleen de nieuwbouw, maar ook de verbouwingen”

ONTWERPEN EN REALISEREN

“We ondersteunen alle bedrijfsonderdelen, niet alleen de nieuwbouw, maar ook de verbouwingen zowel voor Zwijndrecht, Dordrecht en Yerseke.

Nieuwbouw vraagt natuurlijk veel meer mankracht van het engineering bureau, maar ook bij verbouwingen kunnen wij met goede en slimme oplossingen komen voor kleinere problemen. Voor voornoemde nieuwbouw in sleepvaart en offshore kochten we vaak onderdelen in waaronder “towingpins” die door toeleveringsbedrijven werden geleverd en in onze ontwerpen werden verwerkt.

Door de klanten werden echter hogere eisen gesteld dan wat er op de markt was en zij verzochten ons mee te denken. Wij hebben aan dat verzoek voldaan met als resultaat dat we nu de Delta-pin en Omega-pin in samenwerking met onze bankwerkerij ontwikkeld hebben. Kotug gebruikt o.a. de Omega-pins nu voor een speciaal project in Australië (voor het Preludeproject van Shell). Voor deze nieuwe ontwikkeling moesten we buiten de ons gebaande paden treden, maar dat maakt het ontwikkelen/ontwerpen ook uitdagend.

Kooiman Engineering biedt vaak meer oplossingen dan onze klanten weten. “We helpen bij grote en kleine problemen”, zegt Maarten Kooiman. Ons bureau is inventief en innovatief, we hebben veel kennis aan boord die we niet alleen voor de Kooiman Marine Group maar ook voor onze klanten willen inzetten. ●



VAN ÉÉN WERFBAAS NAAR VIER ROULERENDE WERFBAZEN

Kooiman Hoebee gooide twee jaar geleden het roer om toen werfbaas Wim Huisman met pensioen ging. Van één werfbaas stapte het bedrijf over naar vier roulerende werfbazen, wat een betere verdeling van het werk betekende. “Voor iemand alleen is de functie van werfbaas eigenlijk te veelomvattend”, legt Huisman uit.

Het was geen complete verrassing dat er vier werfbazen kwamen in plaats van één. “Er was al langer een roulerend systeem”, zegt Huisman. “Vier meewerkend voormannen groeiden door naar werfbaas. De verantwoordelijkheid kwam vanaf dat moment bij hen te liggen. Dat was ook echt nodig, omdat je niet op meerdere plaatsen tegelijk kunt zijn. Het werk is veranderd. Vroeger had je veel meer met particuliere schippers te

maken, dat maakte het werk eenvoudiger. Tegenwoordig vallen veel schepen onder grote rederijen en zijn de schepen zelf ook nog eens veel groter. Op sommige schepen heb je met twee schippers te maken, omdat de schepen continu varen.”

DRIE MAANDEN WERFBAAS

Udo Kemmer, Wesley Fortuin, Nico de Bruin en Irvin Slooff zijn



ieder drie maanden per jaar werfbaas. “Wij doen veel dingen in overleg met elkaar en normaal gesproken zijn wij alle vier op een andere plek”, legt De Bruin uit. “De overgang ging vrij geleidelijk. Toen Wim Huisman er nog was, rouleerden wij ook en vielen wij voor hem in. Dat is nu officieel gemaakt. In overleg verdelen wij ons personeel wanneer iemand meer of minder mensen nodig heeft. Ik merk wel dat tijdens de drie maanden werfbaas zijn de druk wat hoger is. Ik voel mij verantwoordelijk voor het geheel. Dat maakt het werk wel uitdagend.”

ONDERAAN BEGONNEN

De werfbazen begonnen bij Kooiman Hoebee alle vier onderaan de ladder en groeiden door. “Wij kennen het werk door en door”, zegt Slooff. “Wij hebben het zelf ook allemaal gedaan en

wij doen het nog steeds. Alleen komt er voor een werfbaas veel meer papierwerk bij kijken. Doorgaans hebben wij alle vier een eigen project waarvoor wij het papierwerk bijhouden, naast al dat andere dat er bijkomt. Denk aan functioneringsgesprekken, ziektebriefjes, urenregistratie enzovoorts. Voor één man is dat niet meer te doen. Dat kunnen wij nu over ons vieren verdelen.”

VERSCHILLEND KARAKTER

“Wij hebben alle vier een verschillend karakter”, zegt Udo Kemmer. “Dat vind ik een voordeel voor de jongens buiten. Ik ben onrustig, ik wil actie, Wesley is veel rustiger van aard. Ieder heeft zijn eigen specialiteit, iedereen is anders en samen vormen wij een mooi team. Wij ervaren geen verwarring onder het personeel en zouden zeker niet terug willen naar één werfbaas.”



De directie koos er voor om vier werfbazen aan te stellen en de mannen hebben daar geen problemen mee. “Als de directie zou besluiten om terug te gaan naar één werfbaas, dan leggen wij ons daarbij neer. Er zou met het systeem met vier werfbazen een jaar worden gedraaid. Die periode is voorbij en men is tevreden, dus wij gaan zo door.”

DE WEEK VAN DE WERFBAAS

De functie van werfbaas werd gaandeweg steeds complexer vindt Huisman: “Met de grotere schepen kwamen er ook meer regels. Veiligheid is erg belangrijk, dat is heel goed, alleen werkt de regelgeving soms wel vertragend. En alles is nu groter en hoger. Vroeger stond je op een kleine stelling en kon je overal bij, maar dat moet nu met hoogwerkers. Alles moet in dezelfde tijd gedaan worden, ook al is het meer werk waardoor het voelt alsof je minder tijd hebt. De klant verwacht vaak dat alles in een week gebeurd is.” De Bruin vult aan: “Je volgt weliswaar dezelfde procedures als vroeger, maar de schepen zijn veel groter en ook de klanten zijn veranderd. Alles is veel sneller en hectischer geworden, alles moet vlug-vlug. Waar vroeger voor een karwei twee of drie weken stond, proberen we dat nu door extra overwerk of ploegendienst nog verder te bekorten.”

”Naast het begeleiden en aansturen van de werknemers op projecten hebben wij ook nog andere werkzaamheden.”

Fortuin licht het verder toe: “Op zaterdag of maandag wordt een schip gehellingd. De werfbaas maakt dan een indeling voor de voorlieden bij de verschillende schepen. Die voorlieden zetten in overleg met de klant op papier welk werk gedaan moet worden, hoe de klant het wil hebben en wanneer het karwei klaar moet zijn. Met die informatie wordt een werklijst gemaakt, waarna wij het uitvoeren. Iedere dag komt er op hetzelfde schip wel werk bij. Zo gaat dat nou eenmaal. Neem een keuring als voorbeeld. Het schip staat op de helling en de keuringsexpert komt erbij. Hij stelt dan vast dat er nog een aantal dingen moet gebeuren. Dat komt boven op het werk dat de eigenaar of rederij al had vastgesteld. En dat extra werk moet dan ook het liefst nog gedurende de geplande hellingbeurt gedaan worden. Meestal lukt dat door extra overuren te maken, maar het komt ook voor dat de hele hellingplanning omgegooid moet worden. Het belangrijkste is dat aan het eind van de reparatie de klant weggaat met het gevoel dat wij er alles aangedaan hebben om alles goed en op tijd te regelen, ondanks dat het de nodige hoofdbrekers en zweetdruppels kostte.” ●

WOLFFKRAN

Power and Performance van S tot XXL.

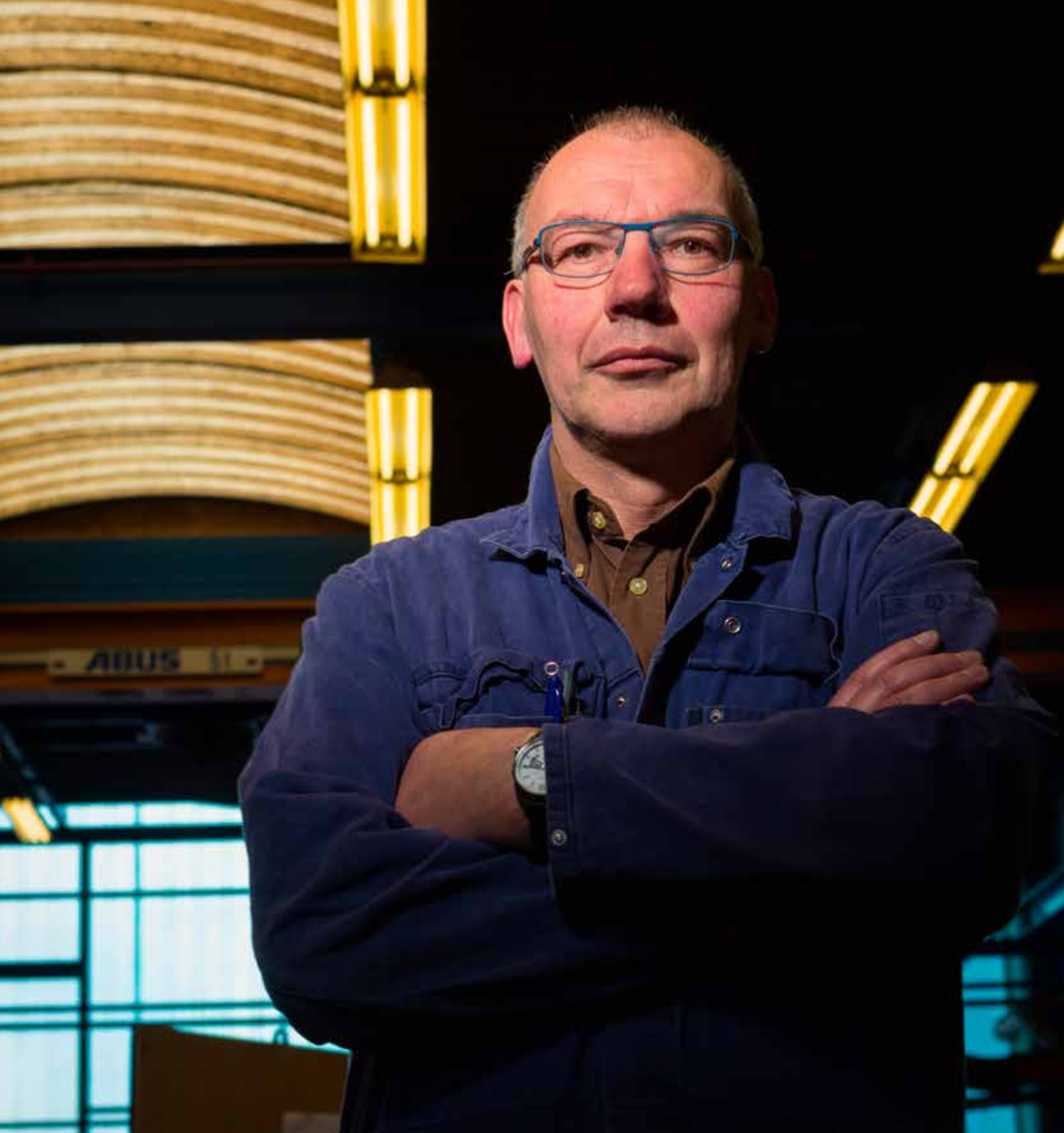
WOLFFKRAN Belgium

B-2880 Bornem
Lodderstraat 14a - bus101
T +32 (0)3/740 00 50
F +32 (0)3/740 00 59
info@wolffkran.be

Of het nu loopkatkranen of luffing jib kranen, S of XXL – zoals hier op Scheepswerf Hoebée in Nederland: WOLFFKRAN heeft steeds de passende kraan. Wij adviseren U graag over de innovatieve Techniek, mogelijk maatwerk en service van WOLFFKRAN, om U een gepaste aanbieding te maken op Uw vraag. www.wolffkran.be

Der Leitwolf. *The leader of the pack.*





NIEUWE DIRECTEUR VERKLEEFD
MET SCHEEPSWERF
KOOIMAN HOEBEE

Roel Mosterdijk is de nieuwe directeur. Hij heeft het stokje overgenomen van Wim Kooiman, met wie hij vele jaren heeft samengewerkt. Ik heb het geluk dat ik bij wijze van spreken een heel nieuw bedrijf in handen heb gekregen, dat Wim Kooiman met veel passie en inzet heeft opgebouwd”, zegt Mosterdijk.

Als het gaat om het aanbod van werk dan is vooruitkijken altijd lastig. Mosterdijk heeft er niettemin vertrouwen in. “Het is bekend dat een gedeelte van de schepen kampt met achterstalig onderhoud en die zullen toch ooit een keer tegen de kant komen. Ik heb er alle vertrouwen in dat wij het weer drukker zullen krijgen. Toen ik drieëntwintig jaar geleden hier begon, was dit een totaal ander bedrijf in vergelijking met nu. Niet alleen kwam er een nieuwe helling, maar wij groeiden ook van vijfenveertig man met een aantal uitzendkrachten, naar vijfenzestig medewerkers in vaste dienst met veel uitzendkrachten.”

MENSENMENS

Mosterdijk is bescheiden en praat liever niet over zichzelf: “Ach, je doet je werk, net als iedereen. Het is niet nodig jezelf op de borst te kloppen.” Daarmee verwoordt hij precies hoe ook het personeel van Kooiman Hoebee erover denkt: Doe maar gewoon, dan doe je gek genoeg. “Wij blijven hetzelfde doen als voorheen. Dat is vertrouwde kwaliteit leveren. De werf verandert in die zin niet echt. Het werk blijft gelijk of je dat nu op grote of kleinere schepen doet.”

“Roel Mosterdijk is een mensenmens”, zegt Wim Kooiman over de nieuwe directeur. “Dat vind ik één van de belangrijkste dingen. Hij kent het bedrijf als geen ander en zal niet direct van alles wijzigen nu hij aan het roer staat. Roel is niet iemand van buiten die hier de boel omver komt schoppen. Dat neemt niet weg dat hij ook echt eigen ideeën heeft die met de tijd zullen worden doorgevoerd. De directeur blijft meewerkend en meedenkend, net als voorheen.”

BAGGEREN EN COASTERS

Er is nog geen nieuwe bedrijfsleider. “Wij zijn zeker wel op zoek, maar echte geschikte kandidaten kwamen wij nog niet tegen.” De nieuwe directeur kent de sector en weet ook dat het niet eenvoudig is. “De scheepsreparatiewereld is een aparte wereld in de maritieme sector. Daar moet je maar net tussen passen. Wij willen een nieuwe bedrijfsleider die wat meer de commerciële kant op gaat en meer aan marketing gaat doen. Uiteraard moet de bedrijfsleider de reparatiewereld goed kennen en technisch prima onderlegd zijn. Kooiman Hoebee heeft de ambitie om actiever te worden in de baggerwereld. Daarom is het fijn als de nieuwe bedrijfsleider ook contacten in die wereld heeft. Om die reden zijn wij blij met Ron Verschoor die bij Kooiman Haveninrichting werkt. Hij heeft door zijn werkverleden bij IHC goede contacten in de baggerwereld.”

Over de ambitie bij Kooiman Hoebee valt meer te melden. “We verlengden de helling en hebben hem verzwaard en

verbreed. Omdat wij nu grotere schepen kunnen repareren, zijn wij in staat andere markten aan te boren. Een goed voorbeeld hiervan was de zandzuiger Östsee die wij op onze helling hadden voor een grote ombouw. Een groot en zwaar schip waarbij de nieuwe helling goed tot zijn recht kwam. Ook steeds meer coasters weten ons te vinden.”

CONTINUÏTEIT

Scheepswerf Kooiman Hoebee is dus helemaal klaar voor grote opdrachten en doet dat graag samen met Kooiman Zwijndrecht. Eenvoudigweg omdat Kooiman Engineering daar gevestigd zit. Die kennis en expertise is nodig voor het grote werk. “Wij blijven gefocust op scheepsreparatie. Dat levert een continue stroom aan opdrachten op. Kooiman Hoebee repareert snel en goed op basis van een goede prijs- / kwaliteitsverhouding. Bovendien werken wij met een machtig mooi team met goede mensen en is er weinig verloop. Daar zijn we trots op!”

De crisis in de scheepvaart is weliswaar nog niet voorbij en Mosterdijk ziet het daarom als een uitdaging om juist nu directeur te worden. “De bedoeling is natuurlijk dat wij uit de kosten komen door voldoende opdrachten binnen te halen. Daar zijn wij druk mee bezig.”

“Wij blijven gefocust op scheepsreparatie. Dat levert een continue stroom aan opdrachten op.”

Hij meent dat familie Kooiman het heel goed heeft gedaan: “Zij bouwden een uniek bedrijf op wat niet eenvoudig valt na te doen. Ik denk dat wij de enige werf zijn in Nederland die tijdens de crisis zoveel investeerde door onder meer een helling te bouwen zoals die er nu is.” In alle bescheidenheid voegt hij toe: “Ik vind het lastig om te praten over dingen die wij goed doen, maar dit is wel een voorbeeld van goed inzicht en staan voor de onderneming. Ik hoop daarom als nieuwe directeur van Kooiman Hoebee mijn steentje te kunnen bijdragen aan de continuïteit van dit bedrijf.” ●

Sarens feliciteert Scheepswerf Hoebee met haar 200-jarig jubileum!



NOTHING TOO HEAVY, NOTHING TOO HIGH

WWW.SARENS.NL / INFO@SARENS.NL

SAMEN BEREIK JE MEER!

1815-2015



SCHEEPSSCHROEVEN



JAAR



‘UITBREIDEN TEGEN ALLE LOGICA IN’

Kooiman Hoebee is één van de oudste bedrijven van Dordrecht en is mede daarom belangrijk voor de stad. Andersom is de gemeente ook van waarde voor het bedrijf, niet alleen wat betreft vergunningen, maar ook als het gaat om uitbreidingen. “Dordrecht kenmerkt zich door veel familiebedrijven die zich nadrukkelijk met de stad verbonden voelen en wij zijn trots op hen”, zegt wethouder Jasper Mos.

Gebiedsmanager Rob Koppelaar van de gemeente Dordrecht omschrijft Kooiman Hoebee als één van de oudste en meest actieve scheepswerven van de stad: “Ook landelijk gezien is Kooiman Hoebee voor Dordrecht een belangrijk uithangbord voor de maritieme sector. Ook in Nederland is het echt een uniek bedrijf. Vier jaar geleden werd de officiële opening van de nieuwe helling gevierd. De gebroeders Kooiman zijn

altijd heel bescheiden geweest, ik heb al eerder gezegd tē bescheiden, maar het feit dat mensen uit heel Nederland hierheen komen, zegt genoeg. Dit is de enige plek in Nederland waar schepen van 150 meter dwars de helling op kunnen en ook nog drie dik, dat is uniek. Het bedrijf ligt ook nog eens diep landinwaarts. Dat zie je nergens anders en daar is de gemeente erg trots op! Kooiman Hoebee is te vergelijken

met een bekend merk en gevestigd in Dordrecht maakt het reclame voor de maritieme sector bij ons.”

BELANGRIJKE SPELER

“Kooiman Hoebee telt flink mee in de maritieme sector. Daar zijn wij als gemeente natuurlijk erg blij mee, maar het bedrijf is ook een belangrijke werkgever”, zegt wethouder Mos. “Kooiman Marine Group is een breed



toonaangevend bedrijf als je kijkt naar de verschillende accommodaties die men bezit. Bewonderenswaardig zijn de investeringen van de afgelopen jaren met de vernieuwing van de werf, de verwerving van een aantal percelen verderop en ook het vernieuwen van het pand. Dat is natuurlijk fantastisch als je dat in deze tijd kunt doen en zo ook werkgelegenheid kunt creëren. Wij hebben een paar jaar geleden als gemeente ingezet op het meer gebruiken van de eerste Merwedehaven. Kooiman Hoebee heeft een groot deel van het water ook in gebruik. Rondom de eerste Merwedehaven willen wij zoveel mogelijk watergerelateerde bedrijven vestigen. Daar zetten wij nadrukkelijk op in.” Koppelaar voeg toe: “De bedrijven die het water nodig hebben, stimuleren wij daarom om de aan het water gelegen percelen te gebruiken.” Mos vervolgt: “Dat is ook het mooie aan wat Kooiman Marine Group doet. Op het terrein dat werd aangekocht, zat voorheen bij wijze van spreken een autodealer. Kooiman Marine Group zorgt voor het gebruik van

het water voor het werk. Dat vinden wij als gemeente uitstekend en juichen dat ook toe. In het servicecluster is Kooiman Hoebee ook een flinke speler wat betreft service en onderhoud van schepen, net als revisie en verbetering. Daar zit relatief veel werkgelegenheid in. Het bedrijf moet natuurlijk een goede boterham verdienen, maar voor de gemeente is het ook belangrijk om een bedrijf te hebben dat innoveert, investeert en veel inwoners van werk voorziet. Direct en indirect. Wij voeren als gemeente het beleid om bedrijven die aan het water zitten te helpen bij hun ontwikkeling. Daar zit natuurlijk wel een grens aan, maar als het gaat om bestemmingsplannen en bouwvergunningen zijn wij altijd bereid om mee te werken dingen mogelijk te maken of te kijken naar hoe het wel kan.”

NIETS NEGATIEFS

Een scheepswerf midden in een stad, dat is niet alleen maar goed nieuws. Koppelaar onderkent de problemen wel: “Er zit altijd een spanningsveld tussen

aan de ene kant bedrijvigheid en aan de andere kant ongestoord kunnen wonen. Daar moet je natuurlijk rekening mee houden. Dus als er sprake is van nieuwbouw, uitbreiding of verandering van activiteiten, meer bewegingen, meer activiteiten zoals bijvoorbeeld het buiten slijpen, dan moet je kijken of dat allemaal passend is en moet je zoeken naar een goed evenwicht. Het is ook een gezoneerd industrieterrein, wat betekent dat er zich grote lawaaimakers mogen vestigen. Kooiman Hoebee is daar één van, maar dat betekent wel dat dat ook binnen bepaalde grenzen zit. Dat hebben wij bij verschillende processen bij Kooiman Hoebee gedaan en soms moet je dan een grens stellen en zeggen: ‘Dit kan niet’. Dan kun je vervolgens samen met het bedrijf zoeken naar andere oplossingen door te kijken of je dan bijvoorbeeld binnen kunt slijpen of dat je het op een andere manier of op een andere plek doet. Als gemeente ga je dan sparren met het bedrijf. Dat is in de afgelopen periode ook gebeurd: ‘Wat kan wel en wat kan niet en onder welke voorwaarden’. Wij proberen om positief te reageren op de aanwezige bedrijvigheid om te zorgen dat die in het gebied gehandhaafd blijft. Zeker als het een bedrijf is dat past in een dergelijk havengebied, zoals Kooiman Hoebee. Er zijn kranen neergezet, er werd een nieuwe helling gemaakt, het bedrijf ernaast is gekocht. Daardoor is de uitstraling naar de Merwedestraat ook veel beter geworden. Diverse panden kregen door de aankoop een betere uitstraling waar uiteindelijk iedereen bij gebaat is. Van de bewoners hoor ik helemaal niets negatiefs over Kooiman Hoebee, dus ook dat is positief.”

PUZZELLEN EN AFSPRAKEN

Mos vervolgt: “Toen wij destijds nieuwe gronden aan waterbedrijven toekenden, hebben wij die bedrijven ook tegelijk om de tafel gehad en de vraag gesteld: ‘Hoe gaan wij het water verdelen? De ene partij heeft behoefte aan meer water, de ander aan minder, welke afspraken kunnen wij samen maken? Als het helemaal

vol zou liggen, is de vaarweg misschien tijdelijk geblokkeerd, wat spreek je dan met elkaar af? Binnen wat voor tijd zorg je ervoor dat er weer doorvaart is?' Dan is het een kwestie van geven en nemen en je ziet ook dat de bedrijven dat ten opzichte van elkaar doen. Daar kun je als gemeente een bemiddelende rol in vervullen." Mos legt uit dat de gemeente bedrijven wil helpen met de puzzel naar uitbreidingsmogelijkheden die binnen de normen blijven en waar men tegelijk een goed lopend bedrijf kan exploiteren. "Dat is bijvoorbeeld ook onderwerp van gesprek geweest bij de aanleg van de nieuwe helling. Ook de geluidsoverlast speelde daar een rol. Door de nieuwe helling konden grotere schepen gerepareerd worden, waardoor meer geluidsoverlast kon ontstaan. Maar de nieuwe helling produceert minder decibellen dan de vorige, dus daar houd je weer wat over. Zo is het geven en nemen. Soms moet een werf op een innovatieve manier bezig zijn om meer schepen te kunnen laten aanleggen. Maar ik denk dat de huidige kavel wel maximaal benut is. Ze zitten nog niet helemaal vol, dus Kooiman Hoebee kan nog iets uitbreiden."

LANGE TERMIJN

Voor Dordrecht is het fijn dat Kooiman Hoebee en ook Kooiman Marine Group een familiebedrijf is. Mos legt uit: "Zij kijken naar de langere termijn en hoeven niet binnen een jaar een hoog rendement te hebben omdat het bedrijf verkocht gaat worden. Maar men denkt juist aan de volgende generatie zodat ook die dan nog een goedlopend bedrijf kan beheren. Het was heel bijzonder dat Kooiman Marine Group het lef had om tijdens de crisis de werf te vernieuwen zodat, als die crisis weer voorbij is, men de nieuwe situatie aankan. Dat was eigenlijk een soort tegengestelde beweging waar je alleen maar waardering voor kunt hebben. Terwijl de klandizie op dat moment minder is, haal je de hele werf eruit en vervang je die. Je loopt dan toch een risico. Wij hebben geprobeerd te begeleiden bij de plan-



ontwikkeling, bij de vergunningverlening. Er komt hier nu eenmaal veel bij kijken met bodem, archeologie, geluid en met bestemmingen en bouwvergunning. Je probeert die zaken zo te begeleiden dat de vergunningen snel binnen zijn, zodat het werk kan starten. Dat alles leidt dan tot bekorting van procedures. Maar het laat onverlet dat een bedrijf zelf ook initiatieven moet nemen. Kooiman Hoebee is belangrijk voor Dordrecht én voor de maritieme sector, vandaar dat wij graag zoveel mogelijk mee wilden helpen aan de vernieuwing. Het behoud van de directe en indirecte werkgelegenheid is ook belangrijk voor de stad."

"Kooiman Marine Group is een breed toonaangevend bedrijf als je kijkt naar de verschillende accommodaties die men bezit."

MAATSCHAPPELIJK BETROKKEN

De maakindustrie was in Nederland een beetje uit het zicht verdwenen, maar sinds de crisis voor mensen écht voelbaar is, wordt die weer belangrijker. "Dat geldt ook voor Dordrecht", reageert Mos. "Twintig jaar geleden werd er nog

wat laatdunkend over gedaan in de trend van 'Ach gut, er moet ook nog wat gemaakt worden'. Nu is dat heel erg veranderd. Juist het onderhoud van alles en nog wat is een belangrijke groeisector, ook in Dordrecht. De bouw van schepen is steeds meer een internationale aangelegenheid, reparatie is veel meer nodig. Door een maakbedrijf als Kooiman Hoebee zitten er ook andere bedrijven in dat kielzog die levensvatbaar zijn. Dat is alleen maar goed voor de economie. Wij proberen als gemeente het midden- en kleinbedrijf niet over het hoofd te zien, daar zitten juist de meeste banen. Dordrecht is een atypische grote stad, want wij hebben bijna geen grote bedrijven. Van de werkgevers is 98 procent midden- en kleinbedrijf. Aan de overkant in Papendrecht zijn bijvoorbeeld Fokker en Boskalis gigantische werkgevers, dat hebben wij hier niet. Dordrecht moet het hebben van de bedrijven met 25 tot 150 werknemers. Ons beleid is daardoor ook anders. Wij vinden het normaal dat je bij het midden- en kleinbedrijf over de vloer komt. Familiebedrijven zoals Kooiman Hoebee en Kooiman Marine Group zijn meer betrokken bij de stad. Zij bieden bijvoorbeeld sneller stageplekken aan omdat men maatschappelijk betrokken is bij Dordrecht. Die betrokkenheid op elkaar maakt de cirkel rond." ●



De specialist in diktemetingen, inspecties en corrosie oplossingen voor de scheepvaart

Ultrasonische wanddiktemetingen
Niet Destructief Onderzoek
Classificatie-surveys
Eigenaar-surveys | Corrosie-inspecties
Staalinspecties | Staalcalculaties
Coatinginspecties | Close up-inspecties
Supervisie bij reparaties | Classrapportage
Rope Access-klimtechniek
Video-inspecties



info@mme-group.com
www.mme-group.com



Gefeliciteerd met jullie
200-jarig bestaan!



LINCOLN SMITWELD FELICITEERT SCHEEPSWERF HOEBEE MET HAAR 200-JARIG BESTAAN

Lincoln Smitweld B.V.
Nieuwe Dukenburgseweg 20
6534 AD Nijmegen
T. +31.24.3522.911 F. +31.24.3522.202
E. infoln@lincolnelectric.eu
www.lincolnelectric.nl

LINCOLN[®]
ELECTRIC
THE WELDING EXPERTS[®]



VAN DER WEES TRANSPORTEN

**WENST
SCHEEPSWERF HOEBEE
NOG VELE JAREN!**



WWW.VANDERWEES.NL

KOOIMAN HOEBEE SCHAT PERSONEEL OP WAARDE

“Hoebée geeft me de kans om een opleiding te doen en te werken, daar ben ik heel blij mee.”



Gemotiveerde medewerkers zijn voor ieder bedrijf belangrijk. Scheepswerf Kooiman Hoebee weet dat ook en ondersteunt zijn werknemers daarom zoveel mogelijk. Want wie zijn personeel kansen biedt, schept als bedrijf ruimte om te groeien. Cees Dekker (hij ging onlangs met pensioen) en Morrison Lussenburg (de jongste werknemer) vertellen over hun carrière bij Kooiman Hoebee.

Zoals overal in de technische sector kampt ook Kooiman Hoebee met een tekort aan jonge werknemers en gaan steeds meer ouderen met pensioen. Met hen vertrekt ook veel ervaring. Dat is jammer omdat jongeren van de ouderen kunnen leren. Morrison Lussenburg (21) is de jongste werknemer: "Ik heb het hier prima naar mijn zin. Bij Heerema volgde ik een vakopleiding 'procestechniek in fabrieken' en liep ik hier stage. Nadat ik die opleiding had afgemaakt, kreeg ik een half jaar contract bij Hoebée gevolgd door een vaste aanstelling. Maar ik ontdekte dat het werken met ijzer toch niet helemaal mijn ding was. Ik kreeg de kans om binnen het bedrijf over te stappen naar de bankwerkerij en dat bevalt me veel beter. Ik voer allerlei werkzaamheden uit in en op het schip. Kooiman Hoebee geeft mij de kans een opleiding te volgen in combinatie met mijn werk. Daar ben ik heel blij mee. Ik kon daarom eenvoudig overstappen met behoud van mijn contract. Dat was heel fijn. Volgend jaar wil ik een nieuwe opleiding gaan doen. Dat wordt iets in de richting van scheepsreparatie en scheepsbouw. Ook zie ik mogelijkheden om binnen Kooiman Hoebee te groeien naar werkvoorbereider of leidinggevende. Zover is het nog niet. Eerst wil ik mij verder ontwikkelen en ervaring opdoen. Ik leer heel veel door naar oudere collega's te kijken."

LEREN IN DE PRAKTIJK

Dat laatste gold ook voor Cees Dekker (65) toen hij bij Kooiman Hoebee aan de slag ging. "Ik werkte 29 jaar bij Lanser in Sliedrecht. Toen dat bedrijf failliet ging, kwam ik hier terecht. Dat was een flinke overgang want ik werkte bij mijn eerste werkgever vooral aan nieuwe schepen. Bij Kooiman Hoebee was het hoofdzakelijk reparatie. Al werkende weg leerde je het vak, dat viel erg mee. Ik liep met collega's mee, keek en luisterde goed naar hen en toen ging eigenlijk vanzelf. Mooi voorbeeld is het hellingen, dat is iets wat je gewoon in de praktijk moet doen." Lussenburg bevestigt dat; de praktijk is een goede leermeester. Hij lacht: "Ik vind het niet erg om de jongste te zijn, want dan valt er veel te leren. Bij iedereen kan en mag ik over de schouder meekijken hoe ze een bepaald karwei aanpakken. Collega's nemen mij vaak mee op klussen, leuk en leerzaam. Ik stel daarom veel vragen. De antwoorden schrijf ik ook vaak op. Maar gewoon onthouden doe ik ook hoor! De combinatie werken en leren is handig. Op school krijg ik extra uitleg bij wat ik hier al gezien en gedaan heb. Het werk dat ik nu doe, houdt ook in dat je onderzoekt wat er aan de hand is, wat er kapot is, waarom dat zo is en wat je eraan kunt doen om dat een



volgende keer te voorkomen. Dat is wel een uitdaging. Als de zaak gerepareerd is en het allemaal weer werkt dan geeft dat veel voldoening.”

VEILIGER EN LICHTER

Cees Dekker deed in zijn arbeidzame jaren bij Kooiman Hoebee van alles. “Ik werkte er ruim twintig jaar. In die tijd was ik voornamelijk hellingmedewerker. Toen op een gegeven moment de nieuwe helling kwam, werd mijn werk fysiek veel lichter. Hoewel het werk nu sneller gaat, werd het wel minder zwaar. Als een schip vroeger opgestopt moest worden, dan stapelde je ijzeren dingen op elkaar. Dat deed je met vier man. Nu trek je aan een hendeltje en dat is het dan. Het gaat tegenwoordig allemaal hydraulisch.

Ook de bediening is makkelijker geworden, gewoon met een knopje. Nu zijn er nog zeven wagens, terwijl wij er vroeger zestien hadden. Die moest je allemaal met de hand inzetten. Dat is voorbij.

Het hellingen op zich blijft wel hetzelfde natuurlijk. Alleen moest je vroeger goed opletten dat alle kettingen strak stonden. Dat was veel werk. Je moest goed weten wat je deed, anders was je zo een been kwijt. De nieuwe helling corrigeert zichzelf, dat is een grote verbetering. Veel veiliger.

Ook het schoonmaken werd een stuk eenvoudiger. De oude helling bestond uit klinkers, de nieuwe is van beton. Daar speel je het vuil zo van af.”

DIRECT CONTACT

Scheepswerf Kooiman Hoebée is een zogenaamde 'platte organisatie', de directeur staat in direct contact met de werknemers en andersom. “Dat vind ik fijn”, zegt Lussenburg. “Daardoor voel ik mij echt serieus genomen. Bij veel werkgevers laat de baas zich nooit zien, maar hier kan ik de directeur gewoon aanspreken. Ik voel mij hier ook gezien. Dat geeft je het gevoel dat mensen je opmerken en waarderen, wat weer stimulerend werkt.”

Cees Dekker, inmiddels met pensioen: “Het bevalt me prima om thuis te zijn, ik heb mij nog geen moment verveeld. Ik heb nog regelmatig contact met mijn oud-collega's en ben al meerdere malen naar het werk geweest. Ik heb er de afgelopen twintig jaar altijd met plezier gewerkt en nooit problemen gehad.” Ook Lussenburg bevalt het prima bij Kooiman Hoebée: “Ik kreeg al snel een vast contract. Dat is niet overal zo en wat mij betreft blijf ik hier dus nog heel lang. Ik ben meer een doener en dat past in deze organisatie.” ●



Dé specialist in hef- en hijsmiddelen

verhuur | verkoop | keuring | certificering



"Altijd het juiste en nieuwste hef- en hijs- gereedschap; gekeurd en gecertificeerd. Zodat u snel en veilig kunt werken."

Uitgebreid en specialistisch assortiment hef- en hijsmiddelen

- Breed assortiment hef- en hijsmiddelen
- Keuren, certificeren en beproeven, ook op locatie
- Deskundig technisch advies & maatwerk
- TCVT gecertificeerd en geassocieerd lid van de VVT
- 24/7 Technisch support en eigen transport

Als onderdeel van Abird hebben wij u nog veel meer te bieden

Abird heeft ruim 50 jaar ervaring met de verhuur, de verkoop en het onderhoud van industrieel gereedschap, lasapparatuur en tijdelijke lucht-, licht- en stroomvoorzieningen. Kijk voor meer info op abird.nl.



Hef & Hijs Nederland | Continu
verder met veiligheid

**0180
44 00 44**
24/7 bereikbaar

hefhijs.nl

Bezoek onze website voor meer informatie over ons bedrijf en ons aanbod

ELSCO

DRANKENHANDEL

Drankenhandel Elsco B.V.
Molenvliet 11
3335 LH Zwijndrecht
Tel. : (078) 610 01 95
Fax: (078) 610 51 83



Eurosupply,
leverancier voor vele
**HOOGWERKER
OPLOSSINGEN**

EUROSUPPLY HOOGWERKSYSTEMEN B.V.
Oostelijke Randweg 16
4782 PZ Moerdijk

+31 (0)168 - 329331
WWW.EUROSUPPLY.NET



Importeur van:

niftylift

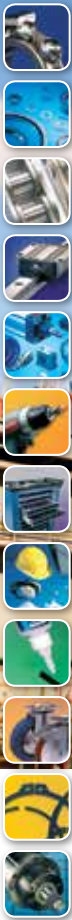
MULTITEL

Nostolift

Toonaangevend in Europa



Meer dan 350 vestigingen in
19 landen . . .



BRAMMER DRECHTSTEDEN B.V.

Leeghwaterstraat 29, 3364 AE Sliedrecht
Postbus 201, 3360 AE Sliedrecht
T +31 (0)184 414 933 - F +31 (0)184 421 030
drecht@brammer.biz

www.brammer.nl

BRAMMER



Wij leveren technisch personeel voor in de volgende sectoren:

- Scheepsbouw nieuwbouw/repairatie
- Metaal conservering
- Constructiebouw
- Industrie
- Raffinaderijen
- Tankbouw

De volgende functies worden geleverd:

- Lasser
- IJzerwerker
- Bankwerker
- Pijpfitter
- Straler
- Schilder
- Spuiter

EXTENSIEF **UITZENDBUREAU B.V.**
Telefoon: 010 - 437 10 10

Extensief Uitzendbureau B.V.
Mathenesserstraat 56
3027 PJ Rotterdam

Tel: 010-437 10 10
Fax: 010-437 88 47
E-mail: info@extensief.nl

KOOIMAN MARINE GROUP DOOR DE OGEN VAN RINUS KOOIMAN

Rinus Kooiman is niet enkel de algemeen directeur van Kooiman Marine Group, hij is ook de jongere broer van scheidend directeur Wim Kooiman. “De personen veranderen misschien, maar onze kernwaarden niet”, legt Rinus Kooiman uit.

“Onze belangrijkste waarde is: ‘Afspraak is afspraak naar iedereen’, steekt Rinus Kooiman van wal. “Wij leveren kwaliteit en dat blijven wij doen. Daarnaast zijn wij betrouwbaar én leveren wij constante kwaliteit. Natuurlijk is de prijs ook belangrijk, maar het gaat er toch vooral om dat klanten datgene krijgen wat zij nodig hebben en daar ook langere tijd mee kunnen doen. Tegelijk willen wij zoveel mogelijk de kosten beperken voor onze klanten.

Tegenover onze medewerkers geldt ‘Afspraak is afspraak’ net zo goed. Wij vragen ons personeel om kwaliteit te leveren, want dat is waarmee wij ons willen onderscheiden. Wij leveren alles wat de klant wil om hem zo zoveel mogelijk te ontzorgen. Daarbij proberen wij met innovatieve oplossingen te komen, waarmee wij voor de klant kosten kunnen besparen.” Dat besparen doet Kooi-

man Hoebee op meerdere manieren. Niet alleen door slimme oplossingen aan te dragen, maar ook door te luisteren naar de klant en actief na te gaan of zijn oplossing echt nodig is: “Welk probleem lossen wij nu op?” en “Leidt deze oplossing niet tot een ander probleem?” Meedenken met de klant, dat is waar het bij Kooiman Hoebee om draait.

CRISIS

De scheepvaart veranderde in de loop der tijd en Kooiman Hoebee ging met de veranderingen mee. Om de markt zo goed mogelijk te kunnen bedienen doet Kooiman Hoebee nieuwbouw én reparatie. Rinus Kooiman: “Dat zijn echt twee verschillende dingen. Wij behandelen staal, aluminium, roestvrijstaal en hout. Binnen Kooiman Marine Group zijn verschillende bedrijven die diverse werkzaamheden doen op het gebied van

scheepsbouw, piping, HVAC, betimmeringen, elektrische installaties, ontwerp en engineering. Wij zitten in de binnenvaart en de zeevaart, waarbij wij visserij, bagger- en werkschepen, tankers, droge lading, sloop- en duwvaart doen. Erg breed dus. Zo ondernemen wij al sinds 1884. Ook houden wij onze vakmensen in dienst waardoor wij continu kwaliteit en zekerheid kunnen bieden. Wij helpen iedereen en iedereen helpt ons om door de moeilijke tijden heen te komen. Wij zien meer in modernisering en efficiency, dan in het fenomeen groot-groter-grootst. Wij streven naar een goede kwaliteit tegen een redelijke prijs en continuïteit in het werk. Dat stelt ons in staat om vakmensen in dienst te houden, waardoor wij constant kwaliteit kunnen leveren, iets wat de betrouwbaarheid weer ten goede komt. Het is de kunst om deze cirkel rond te houden.”



TOEKOMSTGERICHT

De diverse vestigingen binnen Kooiman Marine Group functioneren zelfstandig. Daarnaast vullen zij elkaar aan waar nodig. "Bij twee van onze werven is de mogelijkheid overdekt te repareren. Dat kan niet bij Kooiman Hoebee, maar daarvoor kan wel de hulp van een andere vestiging worden ingeroepen. Andere keren heeft een andere vestiging te veel werk of een tekort aan mensen, dan verdelen wij dat onderling. Zo blijven wij concurrerend en blijven onze mensen aan het werk. Ook doen wij in Zwijndrecht steeds meer met CNC, de computergestuurde machines. De techniek aan boord neemt alleen maar toe en dus passen wij onze dienstverlening daar op aan. Het schip is en blijft een transportmiddel waar steeds meer apparatuur aan boord komt. Werkschepen nemen ontzettend in techniek toe. Wij

zijn de integrator van al die systemen en zorgen ervoor dat alles werkt en ook samenwerkt. Vroeger was het voornaamste doel dat een schip bleef drijven, dat het vooruit en achteruit kon varen. Tegenwoordig zijn, bijvoorbeeld bij baggerschepen, de systemen aan boord belangrijker dan het schip zelf. Dat is de tendens die al een tijd gaande is. Daar moet je als werf op in spelen, dat geeft je bestaansrecht. Zo zien wij dat. Je kunt ook alles outsourcen, maar dan ben je afhankelijk van derden en daar kiezen wij bij Kooiman Marine Group niet voor. Wij gaan liever voor het overzicht. Om die reden scholen wij onze medewerkers meer en meer in de bediening van moderne apparatuur, nieuwe productietechnieken en de verdere integratie van systemen aan boord. Op die manier kunnen wij onze klanten steeds meer ontzorgen en blijvend goed bedienen."

BEDRIJFSOPLEIDING

Rinus Kooiman vervolgt: "Wij zijn een familiebedrijf. Hoewel het aantal familieleden in de bedrijfsleiding afneemt, blijft "de geest" wel gehandhaafd. De meeste mensen in het management hebben al een lange carrière binnen het bedrijf achter de rug op basis van "dezelfde opvoeding". De nieuwe directeur van Kooiman Hoebee, Roel Mosterdijk, komt weliswaar niet uit de familie Kooiman, maar hij werkt al wel heel lang binnen het bedrijf en heeft zijn sporen verdiend. Kenmerkend voor een familiebedrijf is dat de mensen elkaar echt kennen, elkaar vertrouwen en niet weglopen als het moeilijk wordt. Hoebée bestaat al 200 jaar, dat kunnen weinig bedrijven in Nederland zeggen. Ons doel is dat het bedrijf nog heel lang blijft voortbestaan." ●

“WERKEN MET HOUT IS EEN ROEPING”

Oud-voorman Adriaan Hoogendoorn werkte 23 jaar op de timmerafdeling van Kooiman Marine Group. Onlangs vond hij een nieuwe uitdaging buiten de poorten van het bedrijf. Niettemin kijkt hij met plezier terug op zijn tijd bij Hoebée. “Werken met hout is géén vak, maar een roeping.” In de loop der tijd werd het gebruik van hout aan boord van schepen flink minder, maar hout zal nooit helemaal verdwijnen.

“Hout moet je liggen, je moet het aanvoelen. Vijftwintig jaar terug was er veel meer van hout op en aan schepen. Denk aan stuurhuizen, buitendeuren en naamplanken. Nu is eigenlijk alleen het interieur van de woning, dus de vloeren, de wanden, het plafond en al het meubelwerk nog van hout. Veel van het buitentimmerwerk is vervangen door aluminium. Mooie houten naamplanken komen nog wel voor, maar houten stuurhutten en buitendeuren zijn niet meer van deze tijd. De buikdenningen waren vroeger ook van hout. Die zijn nu van staal. Je komt het bij hoge uitzondering nog tegen bij reparaties van oudere schepen”, vertelt Hoogendoorn met enthousiasme.

Kooiman Hoebee had van oudsher altijd een eigen timmerwerkplaats. Deze verdween begin jaren '90 met het plotselinge overlijden van timmerman Jan Blok. In het voorjaar van 1993 werd de werkplaats weer opgestart toen een voormalige werfbaas een team timmerlieden introduceerde. Deze vier ervaren scheepstimmerlieden waren van harte welkom om de dienstverlening van de werf weer volledig te herstellen.

VERHUIZING

Met de vernieuwing van de helling

2011/2012 konden grotere schepen aangenomen worden. Het gevolg van die renovatie was dat alle werkplaatsen en ruimtes rondom de helling ook opnieuw werden ingericht. Leuk detail: In de nieuwe helling werd door de timmerlieden zestien ton hout (azobé) verwerkt.

De uitbreiding van de bankwerkerij betekende dat ook het magazijn en de timmerwerkplaats verplaatst werden. In afmetingen beslaan zij nu het viervoudige in oppervlakte. De timmerwerkplaats verhuisde naar een nieuwe locatie aan de Merwedestraat en beschikt over een ruime, interne houtopslag en is volledig ingericht om iedere grote én kleine klus op de werf aan te pakken.

OVERSTAPPEN

Naast het werken met hout wordt tegenwoordig steeds meer gewerkt met aluminium en kunststoffen. Een plaatje fineer, netjes gelakt, wordt nu vaak in kuststof uitgevoerd. Het kunststof is in vele verschillende decors leverbaar en wordt als een kant-en-klaar product verwerkt, onderhoudsvriendelijk en krasbestendig. “Het is een andere manier van werken die je moet leren en als timmerman ga je daar in mee”, vertelt Hoogendoorn. “Wij voeren veel werkzaamheden nog gewoon uit als

jaren geleden, alleen nu gebeurt dat met andere materialen en machines. Het is een omschakeling waar je in mee groeit. Wij gebruiken nieuwe machines, nieuwe technieken en nieuwe materialen. Soms is het nodig om een oude techniek te gebruiken, maar ook dat zit nog steeds in onze vingers.”

ONZICHTBAAR HERSTEL

Hoogendoorn vervolgt: “Wij hebben veel met schadereparaties te maken, zowel aan het schip als aan de woning of stuurhut. De grootste uitdaging voor ons is om de schade zodanig te herstellen dat je niet kunt zien dat er schade was. Dat herstellen is weleens een uitdaging, want op oudere schepen heb je vaak traditioneel materiaal nodig en moet je conventionele technieken gebruiken. Het is daarom erg leuk als een klant niet meer ziet waar de schade zat. Daarbij maken stijl en kleuren niet uit: strak, modern, oud, grijs, wit of wat voor kleur dan ook. Je brengt de situatie weer terug in de oude staat. Wij gaan er helemaal voor om het weer als zodanig te herstellen. Dat is ons werk en wij zien dat echt als een uitdaging.” Daarnaast probeert Hoebée het karwei ook zo uit te voeren dat de klant er weinig tot geen hinder van heeft. “Wij schermen bijvoorbeeld een stuk van de woning af voor de privacy.



Het dagelijkse leven kan dan tijdens de reparatie zoveel mogelijk gewoon doorgaan. Dat waarderen klanten altijd erg. Aan boord kunnen immers heel wat disciplines tegelijk aan het werk zijn. Klanten moeten daar zo weinig mogelijk last van hebben. Iedere schade die toegebracht wordt, zeker door derden, is toch een eigendomsbeschadiging en een vorm van inbreuk op de privacy.”

WONINGINRICHTING

“De woningen aan boord zien er van binnen net zo uit als het interieur van huizen op de wal. In de media en op tv zie je vaak hele fraaie interieurs. Die uitvoeringen kom je op de schepen net zo goed tegen. In allerlei kleuren en stijlen. De woningen aan boord werden in de loop der jaren flink gemoderniseerd. Ik vind ze soms nog mooier en luxer dan wat je aan de wal ziet.

De inrichting en de smaak wordt (mede) bepaald door de eigenaar en zijn gezin. Wanneer het schip eigendom is van een rederij dan is de

inrichting veelal standaard en geschikt voor 24/7 gebruik. Dan hoeft er géén mooi behangetje op de muur, maar zijn degelijke kunststoffen of andere materialen belangrijker omdat die eenvoudig schoongemaakt kunnen worden.”

ONTZORGEN

De timmerwerkafdeling ontzorgt de klant volledig als het gaat om het woninginterieur aan boord. Of het nu gaat om een compleet nieuw interieur of om herstelwerkzaamheden. De timmerafdeling van Kooiman Hoebee verzorgt het totale pakket: van inbouw tot behang, tapijt, schilderwerk en van de installatie van airco en cv tot het loodgieterswerk. Het volledige karwei gebeurt op de scheepswerf binnen de geplande tijd en loopt veelal parallel met een hellingbeurt zodat de klant weer op tijd kan vertrekken.

“Wij werken met veel vaste connecties. Vertrouwde partners die het belang van een snelle doorlooptijd snappen. Een dag niet gevaren, is een dag niet

verdiend. Iedere dag dat het schip stilligt, kost de eigenaar geld. Door de nieuwe technieken kunnen wij ook sneller werken. Waar vroeger de kantafwerking verlijmd werd met hulp van een strijkbout, gaat dezelfde klus nu heel snel met de kantenlijmmachine. Er komt geen strijkbout meer aan te pas. Een mooi voorbeeld hoe vereenvoudiging, nieuwe machines en goede materiaalkeuzes voor een snellere doorloop kunnen zorgen. Een ander voorbeeld is de platenpersmachine. De klant kiest zelf wat er als afwerking op de wanden moet komen en met de platenpers zijn wij in staat om dat snel te doen.”

Hoogendoorn besluit met gepaste trots: “Wij krijgen de meeste eer van ons werk als een eigenaar wegvaart van onze werf en wij het schip na twee of drie jaar terugzien en dan nogmaals een schouderklopje krijgen voor het geleverde werk. Een geweldig mooi vak waarmee onze klanten op hun wenken worden bediend.” ●



HYDRAULISCHE
AGGREGATEN

REPARATIE EN
NIEUWBOUW
HYDRAULISCHE
CILINDERS

AFDICHTINGEN

SLANGEN

KOPPELINGEN



J.L. MUNS B.V.

www.jlmuns.nl

PALFINGER

HAKGRIEND 14 | 3371 KA HARDINXVELD-GIESSENDAM | TEL: 0184-614410 | FAX: 0184-614835 | E-MAIL: INFO@JLMUNS.NL



LAGERSMIT
THE ORIGIN OF SEALING SOLUTIONS



*Reach our experts
by dialling
+31 (0)88 0216 200*

*or via
sales@lagersmit.com*

SUPREME Seals
Reliable, green as usual



*ES Elektro en Hoogland-Mennens
feliciteren Scheepswerf Hoebée
met haar 200-jarig jubileum!*



it'sme
ESELEKTRO

www.eselektro.nl



it'sme
HOOGLANDMENNENS

www.hooglandmennens.nl

VOLCANOADVERTISING.COM

**VOLCANO
CREATIVE
AGENCY.**

**"HOLLAND SELECTION FELICITEERT
SCHEEPSWERF HOEBEE
MET HET 200-JARIG BESTAAN!"**



De respectabele leeftijd van 200 jaar kan een bedrijf alleen bereiken door waarden zoals vakkundigheid en betrouwbaarheid hoog in het vaandel te dragen. Jaar in, jaar uit. **Scheepswerf Hoebee** heeft niet alleen een solide verleden, maar zéker ook een ijzersterke toekomst voor de boeg. **Holland Selection** is trots op de jarenlange constructieve samenwerking met dit mooie bedrijf.

Vakkundigheid en betrouwbaarheid staan ook in de dienstverlening van **Holland Selection Uitzendgroep** voorop. Daarnaast ontzorgen wij onze klanten in alles en zijn oprecht betrokken bij hun ondernemingen. Uitzenden, detacheren of een vast dienstverband: u kunt het met een gerust hart aan ons overlaten. Holland Selection is al 25 jaar de specialist binnen onder andere de metaalsector. Onze consultants kunnen zowel ervaren technische vakmensen begeleiden als aangenomen projecten verzorgen. Dankzij ons uitgebreide netwerk en goed gevulde database plaatsen wij de beste mensen op de juiste plek. Of dat nu in de scheepsbouw, metaalconstructiebedrijven, industrie of petrochemie is: met Holland Selection komt het goed.

Scheepswerf Hoebee werkt aan grootschalige en complexe projecten en onderkent als geen ander het belang van een professioneel team. Een team waar Holland Selection al jaren aan mag bijdragen. Wij bedanken **Scheepswerf Hoebee** dan ook voor het vertrouwen in onze organisatie en wensen hen er nog eens tenminste 200 jaar bij!

Holland Selection Uitzendgroep BV

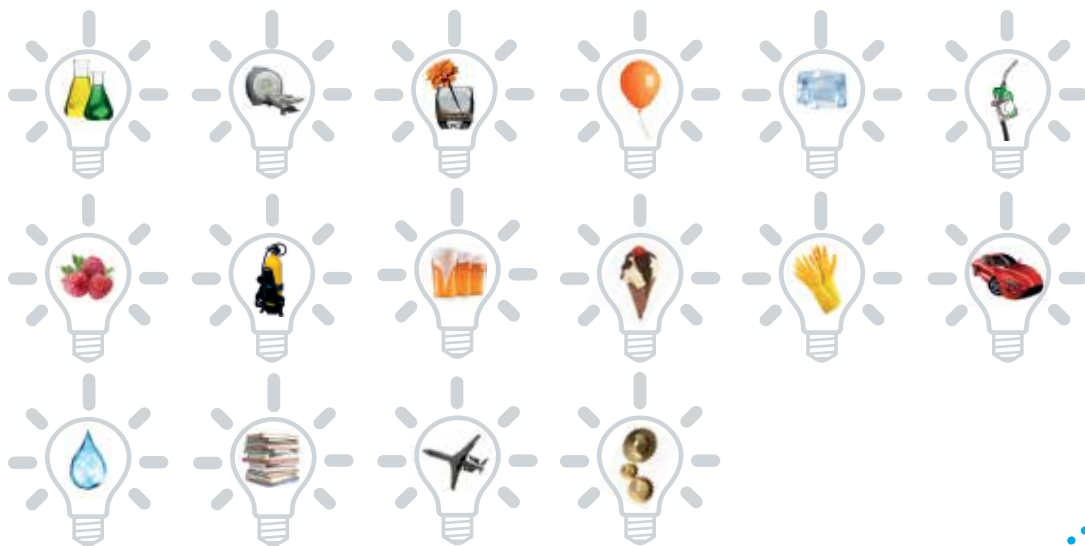
Jan van Galenstraat 20

3115 JG Schiedam

t 010 - 31 34 955

e info@hollandselection.nl

WWW.HOLLANDSELECTION.NL



**Gassen en innovaties voor de gezondheidszorg;
de wetenschap en de industrie**

tell me more
airproducts.nl

econosto®

Expect more



Hoezee, al **200** jaar
een begrip **Hoebee!**

an **ERIKS** company

www.econosto.nl

**Ferm
logic**

Informatierealist



Het team van **Fermlogic** feliciteert
Scheepswerf Hoebee met haar 200 jarig jubileum

Fermlogic haalt het maximale rendement uit uw data
Advies - Implementatie - Kennisoverdracht

Fermlogic bv Wattbaan 51-8 | 3439 ML | Nieuwegein
T 085 273 23 01 | M 06 5314 73 62 | www.fermlogic.nl



Statendam Steel Plates

Voorraadhouders van warmgewalste staalplaten in diverse kwaliteiten

- Constructiestaal S235JR, S355J2+N en S355J2C+N in diktes t/m 300 mm.
- Scheepsbouwkwaliteit:
 - Grade A, met keur en attest Lloyds Register of Shipping.
 - Grades AH-36, DH-36 en EH36, met keur en attest Lloyds Register of Shipping.
 - Bulbflats Grade A, met keur en attest Lloyds Register of Shipping.

Afmetingsbereik uit voorraad: van 2000x1000 t/m 15000x3000 mm. Staalstralen en conserven met alle mogelijke verfsorten. Tevens kunnen wij volgens uw specificaties aanbieden uit nieuwwalzing van de staalwalserij.

Statendam Steel Plates b.v.
Voorraadhouders van
warmgewalste staalplaten
in diverse kwaliteiten
Statendam Steel Plates.

Postbus 498
4900 AL Oosterhout

Koopmansweg 3
4906 CP Oosterhout

Tel. +31(0)162 44 78 88
Fax +31 (0)162 44 78 89

E-mail: info@statendam.nl
www.statendam.nl





**WERECON B.V. FELICITEERT SCHEEPSWERF HOEBEE
MET HUN 200 JARIG JUBILEUM.**

WERECON B.V.

Biezengors 57
4251 DJ Werkendam

mob. +31(0)622 - 462 397
email. info@werecon.nl

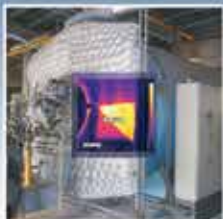
Thermatras[®]

The new perspective on insulation ~ Saving the environment

Uw duurzame relatie in maatwerk isolatie



Energiebesparing



Veiligheid



Milieubewustheid



Zwolseweg 35

| 2994 LB Barendrecht

| Tel.: +31(0)180 641950

| E-mail: info@thermatras.nl

www.thermatras.com



AIR PRODUCTS NEDERLAND B.V.	52	ISO TECH KUNSTSTOFF GMBH	15
ANKO PIPING B.V.37	14	J.L. MUNS B.V.	50
BF COURIER SERVICES V.O.F.	24	JOOREN SCHEEPSSCHROEVEN B.V.	34
BLOKLAND NON FERRO B.V.	25	KON. VAN DER WEES WATERTRANSPORT B.V.	39
BORRIE ACCOUNTANTS B.V.	11	LAGERSMIT SEALING SOLUTIONS B.V.	50
BRAMMER DRECHTSTEDEN B.V.	45	LASPARTNERS MULTIWELD B.V.	18
CHEMETALL N.V.	19	LINCOLN SMITWELD B.V.	39
DE JONG MARINE SERVICE B.V.	15	MAIN B.V.	22
DELTA METAAL	24	MATERIAAL METINGEN TESTGROEP	38
DERC JETTING SYSTEMS EUROPE B.V.	23	NETWERK NV	19
ECONOSTO NEDERLAND N.V.	53	ODS B.V.	4
DIMCO/GEKA	38	ROVANDA HANDEL EN TECHNIEK B.V.	14
ELSCO DRANKENHANDEL B.V.	44	SARENS NEDERLAND BV	34
EMHA B.V.	18	STATENDAM STEEL PLATES B.V.	54
EUROSUPPLY HOOGWERKSYSTEMEN B.V.	44	W. SMIT DUIKBEDRIJF	25
EXTENSIEF UITZENDBUREAU B.V.	45	THERMATRAS B.V.	56
FERMLOGIC B.V.	53	VAN BALLEGOOY SCHEEPSSCHROEVEN B.V.	10
HARTOG & ZN SCHEEPSSCHROEVEN V.O.F.	10	VOLCANO ADVERTISING B.V.	51
HEF & HIJS NEDERLAND B.V.	43	WERECON B.V.	54
HOLLAND SELECTION UITZENDGROEP BV	52	WOLFFKRAN BELGIUM BVBA	31
HOOGLAND-MENNENS ITSME	51		

COLOFON

Published by

Volcano Creative Agency

Molenstraat 28, 4201 CX GORINCHEM

T 0183 682 888

E info@volcanoadvertising.com

W www.volcanoadvertising.com

Vormgeving & productie

Volcano Creative Agency

Advertentie-exploitatie

Volcano Creative Agency

Scheepswerf Kooiman Hoebee

Merwedestraat 56

3313CS Dordrecht

Nederland

T +31 (0)78 61 30 088

Februari 2017

Volcano Creative Agency, Gorinchem

Disclaimer

De redactie van dit magazine betracht de grootst mogelijke zorgvuldigheid bij de samenstelling van de inhoud. Voor eventuele onjuistheden kan de uitgever geen verantwoordelijkheid nemen.

Overname van artikelen (geheel of gedeeltelijk) is toegestaan mits voorzien van bronvermelding en toestemming van de uitgever.





Kooiman Marine Group is een verregaande bundeling van maritieme expertise. Met de scheepswerven Gebr. Kooiman, Kooiman Hoebee en Kooiman Van Os bedienen wij met gedrevenheid en technisch vakmanschap alles wat varend of drijvend is. Gezamenlijk hebben we een rijke historie en uitgebreide ervaring opgebouwd in de binnenvaart, zeevaart, visserij en haveninrichtingen. Wij ontwikkelen en bouwen nieuwe op maat gemaakte schepen, verbouwen bestaande schepen en wij onderhouden en repareren schades aan het casco en voortstuwing.

Vanaf het allereerste ontwerp tot aan afbouw en oplevering staan bij alle onderdelen van de groep de specifieke situatie en behoefte van de klant centraal. Alle projecten doen wij in volledige samenspraak om tot doeltreffende oplossingen te komen. Om hoogwaardig maatwerk te leveren beschikken we dan ook over eigen ontwerpafdelingen, uitgebreide moderne nieuwbouw- en reparatiefaciliteiten, timmerfabrieken, machinefabrieken en een scheepselectrobedrijf.

Proactief volgen we de trends in de dynamische scheepvaart-sector en investeren we duurzaam in technologische ontwikkelingen en productinnovaties. Door onze stabiele autonome groei staan we in voor onze klantgerichte aanpak. Van oplevering tot grootschalig onderhoud blijft Kooiman Marine Group uw vakkundige maritieme dienstverlener.

Kooiman Marine Group, het resultaat van samenwerking.



SCHEEPSWERF KOOIMAN HOEBEE

Merwedestraat 56
3313CS Dordrecht
Nederland
T +31 (0)78 61 30 088

contacthoebee@kooimanmarinegroup.nl
www.kooimanmarinegroup.nl